

แผนอัตรากำลัง ๓ ปี
ประจำปีงบประมาณ พ.ศ. ๒๕๖๑ - ๒๕๖๓



องค์การบริหารส่วนตำบลเด่นเหล็ก
อำเภอน้ำป่าด จังหวัดอุดรธานี



ประกาศองค์การบริหารส่วนตำบลเด่นเหล็ก
เรื่อง ประกาศใช้แผนอัตรากำลัง ๓ ปี พ.ศ. (๒๕๖๑ - ๒๕๖๓) องค์การบริหารส่วนตำบลเด่นเหล็ก
อำเภอน้ำปาด จังหวัดอุตรดิตถ์

อาศัยอำนาจตามความในมาตรา ๑๕ ประกอบมาตรา ๒๕ แห่งพระราชบัญญัติระเบียบบริหาร
งานบุคคลส่วนท้องถิ่น พ.ศ. ๒๕๔๒ ข้อ ๑๘ แห่งประกาศคณะกรรมการพนักงานส่วนตำบลจังหวัดอุตรดิตถ์
เรื่อง หลักเกณฑ์และเงื่อนไขเกี่ยวกับการบริหารงานบุคคลขององค์การบริหารส่วนตำบล ลงวันที่ ๓ ธันวาคม ๒๕๔๕ ประกอบกับมติ
คณะกรรมการพนักงานส่วนตำบลจังหวัดอุตรดิตถ์ ในการประชุมครั้งที่ ๙/๒๕๖๐ เมื่อวันที่ ๒๑ กันยายน ๒๕๖๐ จึงประกาศใช้แผน
อัตรากำลัง ๓ ปี (พ.ศ. ๒๕๖๑ - ๒๕๖๓) เพื่อเป็นกรอบการกำหนดตำแหน่งและการใช้ตำแหน่งขององค์การบริหารส่วนตำบลตามระยะที่
กำหนด ดังรายละเอียดแนบท้ายนี้

ทั้งนี้ ตั้งแต่วันที่ ๑ เดือน ตุลาคม พ.ศ. ๒๕๖๐

ประกาศ ณ วันที่ ๒๘ เดือน กันยายน พ.ศ. ๒๕๖๐

(นายบุญยวัฒน์ ธรรมมาศรี)
นายกองค์การบริหารส่วนตำบลเด่นเหล็ก

สารบัญ

เรื่อง	หน้า
๑. หลักการและเหตุผล	๑
๒. วัตถุประสงค์	๒
๓. ขอบเขตและแนวทางในการจัดทำแผนอัตรากำลัง ๓ ปี	๓
๔. สภาพปัญหา ความต้องการของประชาชนในเขตพื้นที่องค์กรปกครองส่วนท้องถิ่น	๔
๕. ภารกิจ อำนาจหน้าที่ขององค์กรปกครองส่วนท้องถิ่น	๑๑
๖. ภารกิจหลัก และภารกิจรอง	๑๙
๗. สรุปปัญหาและแนวทางในการบริหารงานบุคคล	๒๐
๘. โครงสร้างการกำหนดตำแหน่ง	๒๑
๙. ภาระค่าใช้จ่ายเกี่ยวกับเงินเดือน	๒๘
๑๐. แผนภูมิโครงสร้างการแบ่งส่วนราชการตามแผนอัตรากำลัง ๓ ปี	๓๑
๑๑. บัญชีแสดงจัดคนลงสู่ตำแหน่งและการกำหนดเลขที่ตำแหน่งในส่วนราชการ	๓๗
๑๒. แนวทางการพัฒนาข้าราชการหรือพนักงานส่วนท้องถิ่น	๔๑
๑๓. ประกาศคุณธรรม จริยธรรมของข้าราชการหรือพนักงานส่วนท้องถิ่น	๔๑

แผนอัตรากำลัง ๓ ปี
องค์การบริหารส่วนตำบลเด่นเหล็ก อำเภอน้ำปาด จังหวัดอุตรดิตถ์
ประจำปีงบประมาณ พ.ศ. ๒๕๖๑ - ๒๕๖๓

๑. หลักการและเหตุผล

๑.๑ ประกาศคณะกรรมการกลางข้าราชการหรือพนักงานส่วนท้องถิ่น (ก.กลาง) เรื่องมาตรฐานทั่วไปเกี่ยวกับอัตราตำแหน่ง กำหนดให้คณะกรรมการข้าราชการหรือพนักงานส่วนท้องถิ่น (ก.จังหวัด) กำหนดตำแหน่งข้าราชการหรือพนักงานส่วนท้องถิ่น ว่าจะมีตำแหน่งใด ระดับใด อยู่ในส่วนราชการใด จำนวนเท่าใด ให้คำนึงถึงภาระหน้าที่ความรับผิดชอบ ลักษณะงานที่ต้องปฏิบัติ ความยาก และคุณภาพของงานปริมาณ ตลอดจนทั้งภาระค่าใช้จ่ายขององค์การบริหารส่วนตำบล ที่จะต้องจ่ายในด้านบุคคล โดยให้องค์การบริหารส่วนตำบล จัดทำแผนอัตรากำลังของข้าราชการหรือพนักงานส่วนท้องถิ่น เพื่อใช้ในการกำหนดตำแหน่งโดยความเห็นชอบของคณะกรรมการกลางข้าราชการหรือพนักงานส่วนท้องถิ่น (ก.กลาง) ทั้งนี้ ให้เป็นไปตามหลักเกณฑ์ และวิธีการที่คณะกรรมการกลางข้าราชการหรือพนักงานส่วนท้องถิ่น (ก.กลาง) กำหนด

๑.๒ คณะกรรมการกลางข้าราชการ หรือพนักงานส่วนท้องถิ่น (ก.กลาง) ได้มีมติเห็นชอบประกาศกำหนดตำแหน่งข้าราชการหรือพนักงานส่วนท้องถิ่น โดยกำหนดแนวทางให้องค์การบริหารส่วนตำบลจัดทำแผนอัตรากำลังขององค์กรปกครองส่วนท้องถิ่น เพื่อเป็นกรอบในการกำหนดตำแหน่งและการใช้ตำแหน่งข้าราชการหรือพนักงานส่วนท้องถิ่น ลูกจ้างประจำและพนักงานจ้าง โดยเสนอให้คณะกรรมการข้าราชการหรือพนักงานส่วนท้องถิ่น (ก.จังหวัด) พิจารณาให้ความเห็นชอบ ทั้งนี้ ให้องค์การบริหารส่วนตำบลแต่งตั้งคณะกรรมการจัดทำแผนอัตรากำลัง วิเคราะห์อำนาจหน้าที่และภารกิจขององค์การบริหารส่วนตำบล วิเคราะห์ความต้องการกำลังคน วิเคราะห์การวางแผนการใช้กำลังคน จัดทำกรอบอัตรากำลัง และกำหนดหลักเกณฑ์และเงื่อนไข ในการกำหนดตำแหน่งข้าราชการหรือพนักงานส่วนท้องถิ่นตามแผนอัตรากำลัง ๓ ปี

๑.๓ จากหลักการและเหตุผลดังกล่าว องค์การบริหารส่วนตำบลเด่นเหล็กจึงได้จัดทำแผนอัตรากำลัง ๓ ปี สำหรับปีงบประมาณ พ.ศ.๒๕๖๑ - ๒๕๖๓

๒.วัตถุประสงค์

๒.๑ เพื่อให้องค์การบริหารส่วนตำบลเด่นเหล็กมีโครงสร้างการแบ่งงานและระบบงานที่เหมาะสม ไม่ซ้ำซ้อน

๒.๒ เพื่อให้องค์การบริหารส่วนตำบลเด่นเหล็ก มีการกำหนดตำแหน่งการจัดอัตรากำลัง โครงสร้างให้เหมาะสมกับอำนาจหน้าที่ขององค์การบริหารส่วนตำบล ตามกฎหมายจัดตั้งองค์กรปกครองส่วนท้องถิ่นแต่ละประเภท และตามพระราชบัญญัติกำหนดแผนและขั้นตอนการกระจายอำนาจให้แก่องค์กรปกครองส่วนท้องถิ่น พ.ศ. ๒๕๔๒

๒.๓ เพื่อให้คณะกรรมการข้าราชการหรือพนักงานส่วนท้องถิ่น (ก.จังหวัด) สามารถตรวจสอบการกำหนดตำแหน่งและการใช้ตำแหน่งข้าราชการหรือพนักงานส่วนท้องถิ่น ลูกจ้างประจำว่าถูกต้องเหมาะสมหรือไม่

๒.๔ เพื่อให้คณะกรรมการข้าราชการหรือพนักงานส่วนท้องถิ่น (ก.จังหวัด) สามารถตรวจสอบการกำหนดประเภทตำแหน่งและการสรรหาและเลือกสรรตำแหน่งพนักงานจ้างว่าถูกต้องเหมาะสมหรือไม่

๒.๕ เพื่อเป็นแนวทางในการดำเนินการวางแผนการใช้อัตรากำลังการพัฒนาบุคลากรขององค์การบริหารส่วนตำบลเด่นเหล็ก

๒.๖ เพื่อให้องค์การบริหารส่วนตำบลเด่นเหล็กสามารถวางแผนอัตรากำลัง ในการบรรจุแต่งตั้งข้าราชการ และการใช้อัตรากำลังของบุคลากรเพื่อให้การบริหารงาน ขององค์การบริหารส่วนตำบล เกิดประโยชน์ต่อประชาชนเกิดผลสัมฤทธิ์ต่อภารกิจตามอำนาจหน้าที่ มีประสิทธิภาพมีความคุ้มค่าสามารถลดขั้นตอนการปฏิบัติงานและมีการลดภารกิจและยุบเลิกหน่วยงานที่ไม่จำเป็นการปฏิบัติภารกิจสามารถตอบสนองความต้องการของประชาชนได้เป็นอย่างดี

๒.๗ เพื่อให้องค์กรปกครองส่วนท้องถิ่นดำเนินการวางแผนการใช้อัตรากำลังบุคลากรให้เหมาะสม การพัฒนาบุคลากรได้อย่างต่อเนื่องมีประสิทธิภาพ และสามารถควบคุมภาระค่าใช้จ่ายด้านการบริหารงานบุคคลขององค์กรปกครองส่วนท้องถิ่นให้เป็นไปตามที่กฎหมายกำหนด

๒.๘ เพื่อให้องค์กรปกครองส่วนท้องถิ่นมีการกำหนดตำแหน่งอัตรากำลังของบุคลากรที่สามารถตอบสนองการปฏิบัติงานขององค์กรปกครองส่วนท้องถิ่นที่มีความจำเป็นเร่งด่วน และสนองนโยบายของรัฐบาล หรือมติคณะรัฐมนตรี หรือนโยบายขององค์การบริหารส่วนตำบล

๓. ขอบเขตและแนวทางในการจัดทำแผนอัตรากำลัง ๓ ปี

๓.๑ วิเคราะห์ภารกิจ อำนาจหน้าที่ความรับผิดชอบขององค์การบริหารส่วนตำบลเด่นเหล็ก ตามกฎหมายจัดตั้งองค์กรปกครองส่วนท้องถิ่น แต่ละประเภท และตามพระราชบัญญัติแผนและขั้นตอนการกระจายอำนาจให้แก่องค์กรปกครองส่วนท้องถิ่น พ.ศ. ๒๕๔๒ ตลอดจนกฎหมายอื่นให้สอดคล้องกับแผนพัฒนาเศรษฐกิจและสังคมแห่งชาติ แผนพัฒนาจังหวัด แผนพัฒนาอำเภอ แผนพัฒนาตำบล นโยบายของรัฐบาล มติคณะรัฐมนตรี นโยบายผู้บริหาร และองค์กรปกครองส่วนท้องถิ่น รวมถึงสภาพปัญหาขององค์การบริหารส่วนตำบลเด่นเหล็ก

๓.๒ กำหนดโครงสร้างการแบ่งส่วนราชการภายในและการจัดระบบงาน เพื่อรองรับภารกิจ ตามอำนาจหน้าที่ความรับผิดชอบ ให้สามารถแก้ปัญหาขององค์การบริหารส่วนตำบลเด่นเหล็กได้อย่างมีประสิทธิภาพและตอบสนองความต้องการของประชาชน

๓.๓ กำหนดตำแหน่งในประเภท สายงาน ระดับตำแหน่ง และจำนวนตำแหน่ง ให้เหมาะสมกับภาระหน้าที่ความรับผิดชอบ ปริมาณงาน และคุณภาพของงาน รวมทั้งสร้างความก้าวหน้าใน สายอาชีพของ กลุ่มงานต่างๆ

๓.๔ กำหนดความต้องการพนักงานจ้างในองค์กรปกครองส่วนท้องถิ่น โดยให้หัวหน้าส่วนราชการเข้ามามีส่วนร่วม เพื่อกำหนดความจำเป็นและความต้องการในการใช้พนักงานจ้างให้ตรงกับภารกิจและอำนาจหน้าที่ที่ต้องปฏิบัติอย่างแท้จริง และต้องคำนึงถึงโครงสร้างส่วนราชการ และจำนวนข้าราชการ ลูกจ้างประจำประจำในองค์กรปกครองส่วนท้องถิ่นประกอบการกำหนดประเภทตำแหน่งพนักงานจ้าง

๓.๕ กำหนดประเภทตำแหน่งพนักงานจ้าง จำนวนตำแหน่งให้เหมาะสมกับภารกิจ อำนาจหน้าที่ ความรับผิดชอบ ปริมาณงานและคุณภาพของงานให้เหมาะสมกับโครงสร้างส่วนราชการขององค์กรปกครองส่วนท้องถิ่น

๓.๖ จัดทำกรอบอัตรากำลัง ๓ ปี โดยภาระค่าใช้จ่ายด้านการบริหารงานบุคคลต้องไม่เกินร้อยละสี่สิบของงบประมาณรายจ่าย

๓.๗ ให้ข้าราชการหรือพนักงานส่วนท้องถิ่น ลูกจ้างประจำและพนักงานจ้างทุกคน ได้รับการพัฒนาความรู้ความสามารถอย่างน้อยปีละ ๑ ครั้ง

๔. สภาพปัญหาของพื้นที่และความต้องการของประชาชน

ด้านกายภาพ

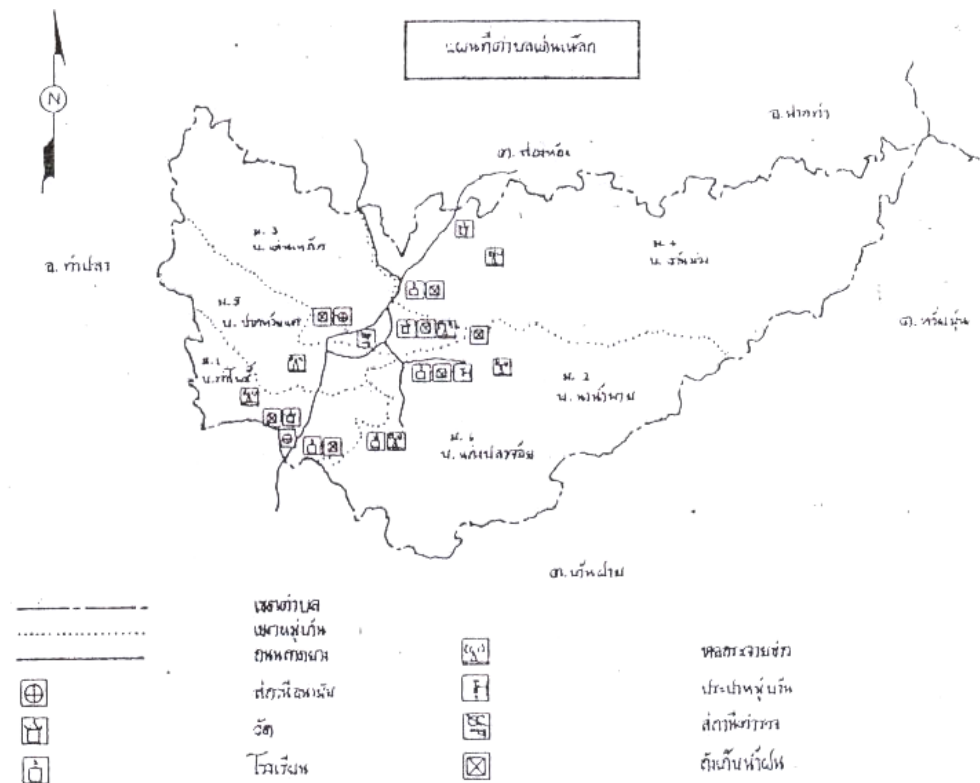
๑.ที่ตั้ง

ตำบลเด่นเหล็กเป็นตำบลหนึ่งในจำนวน ๖ ตำบล ของอำเภอน้ำปาด จังหวัดอุตรดิตถ์ มีระยะห่างจากตัวอำเภอประมาณ ๑๘ กิโลเมตร มีอาณาเขตติดต่อดังนี้

- ทิศเหนือ : ติดต่อกับตำบลสองห้อง อำเภอปากท่า จังหวัดอุตรดิตถ์
- ทิศใต้ : ติดต่อกับตำบลบ้านฝาย อำเภอน้ำปาด จังหวัดอุตรดิตถ์
- ทิศตะวันออก : ติดต่อกับตำบลห้วยมุ่น อำเภอน้ำปาด จังหวัดอุตรดิตถ์
- ทิศตะวันตก : ติดต่อกับตำบลท่าแฝก อำเภอน้ำปาด จังหวัดอุตรดิตถ์

ตำบลเด่นเหล็กมีเนื้อที่ประมาณ ๒๗๒.๔๓ ตารางกิโลเมตร (หรือประมาณ ๒๓๙,๕๒๗.๕ ไร่) ได้รับการแต่งตั้งเป็นองค์การบริหารส่วนตำบลเด่นเหล็กเมื่อปี พ.ศ. ๒๕๓๙ ตามประกาศราชกิจจานุเบกษา ลงวันที่ ๒๕ ธันวาคม ๒๕๓๙ หน้า ๓๓๗ เล่ม ๑๑๓ ตอนพิเศษ ๕๒ ง

แผนที่ตำบลเด่นเหล็ก



๒. ลักษณะภูมิประเทศ

ลักษณะภูมิประเทศของตำบลเด่นเหล็ก มีลักษณะเป็นพื้นที่ราบลุ่มแม่น้ำและที่ลาดเชิงเขา โดยมี แม่น้ำป่าดไหลผ่านทางตอนกลางของตำบล

๓. ลักษณะภูมิอากาศ

สภาพภูมิอากาศเป็นแบบมรสุม ประกอบด้วยฤดูกาลต่างๆ แบ่งออกเป็น ๓ ฤดูกาล ดังนี้

- ฤดูหนาว จะเริ่มตั้งแต่เดือนพฤศจิกายน ถึง เดือนกุมภาพันธ์
- ฤดูร้อน จะเริ่มตั้งแต่เดือนมีนาคม ถึง เดือนมิถุนายน
- ฤดูฝน จะเริ่มตั้งแต่เดือนกรกฎาคม ถึง เดือนตุลาคม

๔. ลักษณะของดิน

ลักษณะของดินเป็นดินร่วนปนทราย ส่วนใหญ่มีความอุดมสมบูรณ์อยู่ในระดับปานกลาง เหมาะสมสำหรับปลูกไม้ผลและเหมาะสมปานกลางสำหรับพืชไร่ มีพื้นที่เหมาะสมสำหรับนาข้าวเพียงบางส่วน รองลงมาคือลักษณะของดินที่มีความอุดมสมบูรณ์สูงจะเป็นบริเวณภูเขาและป่าไม้

๕. ลักษณะของแหล่งน้ำ

ลักษณะของแหล่งน้ำในพื้นที่ตำบลเด่นเหล็ก จะเป็นแม่น้ำและลำห้วย โดยมีแม่น้ำป่าดเป็นแหล่งน้ำสายหลักซึ่งไหลผ่านพื้นที่จำนวนทั้ง ๖ หมู่บ้าน รองลงมาคือลำน้ำพายไหลผ่าน หมู่ที่ ๒ บ้านน้ำพาย

๖. ลักษณะของไม้และป่าไม้

ลักษณะของไม้ส่วนใหญ่จะเป็นไม้เศรษฐกิจ ได้แก่ ไม้แดง ประดู่ เต็ง มะค่า สัก รองลงมาคือไม้ใช้สอย ได้แก่ ไม้ไผ่ เป็นต้น

ด้านการเมือง/การปกครอง

๑. เขตการปกครอง

เขตปกครองตำบลเด่นเหล็กมีทั้งหมดจำนวน ๖ หมู่บ้าน ได้แก่

ที่	ชื่อหมู่บ้าน	กำนัน / ผู้ใหญ่บ้าน	เบอร์โทรศัพท์
๑	บ้านท่าโพธิ์	นายณัชพล พิมสาร	๐๘๑-๑๖๘๐๙๔๘
๒	บ้านน้ำพาย	นายสมิง ธรรมมาศรี	๐๘๗-๒๐๘๗๓๔๘
๓	บ้านเด่นเหล็ก	นางพยอม ชันดีต่อ	๐๘๙-๕๖๔๔๐๖๗
๔	บ้านต้นม่วง	นายกิตติพงษ์ แก้ววังอ้อ	๐๘๕-๒๗๑๒๐๔๓
๕	บ้านปากห้วยแค	นายเพิ่มพูล พิมสาร (กำนัน)	๐๘๙-๘๕๕๖๒๗๔
๖	บ้านแก่งปลาจ้อย	นางทองแถม แก้วประยูร	๐๘๗-๘๔๖๑๘๕๓

ที่	ชื่อหมู่บ้าน	นาย/สมาชิกสภา อบต.	เบอร์โทรศัพท์
	นายก	นายบุญยวัฒน์ ธรรมมาศรี	๐๘๑-๐๓๖๖๐๖๗
	รองนายก	นายชนะศักดิ์ บัวชม	๐๘๙-๙๙๙๑๘๙๙
	รองนายก	นางยุพิน พรหมจวง	๐๘๔-๘๒๒๗๖๘๔
	เลขานุการนายก	นายกฤติน ช่อมจันทร์	๐๙๓-๒๑๖๕๒๖๗
๑	บ้านท่าโพธิ์	นายสายฟ้า พองดา	๐๘๑-๐๓๘๕๐๒๐
		นายสุทิน จันทร์คำ	๐๘๙-๐๕๘๖๑๘๖
๒	บ้านนาน้ำพาย	นายบัญญัติ ผากิม	๐๘๔-๙๑๕๒๕๘๐
		นายยัง ปลั่งขัน	๐๘๗-๘๔๗๒๔๙๙
๓	บ้านเด่นเหล็ก	นายเอกชัย อ้นมี	๐๘๓-๓๑๑๘๘๑๘
		นายสุทธิศักดิ์ สุทธิชะสุริยะ	๐๙๘-๗๖๙๑๓๑๗
๔	บ้านต้นม่วง	นายอำภร ทวกอ่อน	๐๘๗-๒๐๗๔๒๕๖
		นายสุทธิเกียรติ์ สิมมาวัน	๐๘๘-๔๓๗๗๕๖๐
๕	บ้านปากห้วยแค	นายใบพิมพ์ พรหมลา	๐๘๔-๕๗๖๗๗๑๐
๖	บ้านแก่งปลาจ้อย	นายลิตร น้อยนาผาย	๐๘๗-๒๐๗๒๓๐๔

๒. การเลือกตั้ง

สถิติการเลือกตั้งผู้บริหารท้องถิ่นและสมาชิกสภาท้องถิ่น

การเลือกตั้ง	เมื่อ	จำนวนผู้มีสิทธิเลือกตั้ง (คน)	จำนวนผู้ไปใช้สิทธิเลือกตั้ง		จำนวนผู้ไม่ไปใช้สิทธิเลือกตั้ง		บัตรเสีย	
			คน	ร้อยละ	คน	ร้อยละ	ใบ	ร้อยละ
สมาชิกสภาฯ (ครบวาระ) นายกฯ (ครบวาระ)	๖ ก.ย. ๒๕๕๒	๓,๓๘๒	๒,๗๐๐	๗๙.๘๓	๖๘๒	๒๐.๑๗	๖๘	๒.๕๒
สมาชิกสภาฯ (ครบวาระ) นายกฯ (ครบวาระ)	๑๙ ต.ค. ๒๕๕๖	๓,๔๐๐	๒,๗๐๐	๗๙.๔๑	๗๐๐	๒๐.๕๙	๕๘	๒.๑๕
							๑๕๙	๕.๘๘

ประชากร

๑. ข้อมูลเกี่ยวกับจำนวนประชากร

ตำบลเด่นเหล็กมีประชากรทั้งสิ้น ๔,๑๘๖ คน แยกเป็นชาย ๒,๑๐๓ คน หญิง ๒,๐๘๓ คน จำนวนหลังคาเรือนทั้งหมด ๑,๓๐๔ หลังคาเรือน มีความหนาแน่นเฉลี่ย ๑๕.๕ คน/ตร.กม.

ประชากรสามารถแยกเป็นรายหมู่บ้านได้ดังนี้

หมู่ที่	ชื่อหมู่บ้าน	ชาย (คน)	หญิง (คน)	รวม (คน)	หลังคาเรือน
๑	บ้านท่าโพธิ์	๓๐๗	๒๙๒	๕๙๙	๒๐๕
๒	บ้านน่าน้ำพาย	๒๒๒	๒๒๓	๔๔๕	๑๕๙
๓	บ้านเด่นเหล็ก	๗๘๑	๗๘๓	๑,๕๖๔	๔๙๔
๔	บ้านต้นม่วง	๒๙๔	๓๒๙	๖๒๓	๑๖๔
๕	บ้านห้วยแค	๑๘๖	๑๗๒	๓๕๘	๙๗
๖	บ้านแก่งปลาจ้อย	๓๑๓	๒๘๔	๕๙๗	๑๘๕
รวม		๒,๑๐๓	๒,๐๘๓	๔,๑๘๖	๑,๓๐๔

ที่มา : ข้อมูลสำนักทะเบียนอำเภอป่าตอง ณ เดือนกันยายน ๒๕๕๙ กรมการปกครอง กระทรวงมหาดไทย

๒. ช่วงอายุและจำนวนประชากร

จำนวนประชากรตำบลเด่นเหล็ก (จำแนกตามช่วงอายุ)

ช่วงอายุ	เพศชาย		เพศหญิง		รวม	
	คน	%	คน	%	คน	%
น้อยกว่า ๑ ปีเต็ม	๑	๐.๐๕	๑๐	๐.๕๔	๑๑	๐.๒๙
๑ ปีเต็ม - ๒ ปี	๑๑	๐.๕๘	๑๐	๐.๕๔	๒๑	๐.๕๖
๓ ปีเต็ม - ๕ ปี	๔๕	๒.๓๘	๓๕	๑.๘๘	๘๐	๒.๑๓
๖ ปีเต็ม - ๑๑ ปี	๑๒๗	๖.๗๓	๙๗	๕.๒๑	๒๒๔	๕.๙๘
๑๒ ปีเต็ม - ๑๔ ปี	๖๐	๓.๑๘	๗๑	๓.๘๒	๑๓๑	๓.๕๐
๑๕ ปีเต็ม - ๑๗ ปี	๗๑	๓.๗๖	๖๕	๓.๑๙	๑๓๖	๓.๖๓
๑๘ ปีเต็ม - ๒๕ ปี	๑๖๓	๘.๖๔	๑๔๖	๗.๑๕	๓๐๙	๗.๖๔
๒๖ ปีเต็ม - ๔๙ ปี	๕๖๗	๓๐.๐๕	๕๕๑	๒๙.๖๑	๑,๑๑๘	๒๙.๘๓
๕๐ ปีเต็ม - ๖๐ ปีเต็ม	๓๑๑	๑๖.๔๘	๓๕๕	๑๙.๐๘	๖๖๖	๑๗.๗๗
มากกว่า ๖๐ ปีเต็ม ขึ้นไป	๕๓๑	๒๘.๑๔	๕๒๑	๒๖.๐๐	๑,๐๕๒	๒๘.๐๗
รวม	๑,๘๘๗	๑๐๐	๑,๘๖๑	๑๐๐	๓,๗๔๘	๑๐๐

ที่มา : ข้อมูลความจำเป็นพื้นฐาน ระดับตำบล ปี ๒๕๕๙

สภาพทางสังคม

๑. การศึกษา

- ศูนย์พัฒนาเด็กเล็ก ๑ แห่ง
- โรงเรียนประถมศึกษา ๒ แห่ง ได้แก่โรงเรียนบ้านต้นม่วง, โรงเรียนบ้านท่าโพธิ์
- โรงเรียนมัธยมศึกษา(ขยายโอกาส) ๑ แห่ง ได้แก่โรงเรียนบ้านเด่นเหล็ก
- ที่อ่านหนังสือพิมพ์ประจำหมู่บ้าน ๖ แห่ง

๒. สาธารณสุข

ชื่อโรงพยาบาลส่งเสริมสุขภาพตำบล	ตั้งอยู่	บ้าน	ชื่อผู้อำนวยการ	เบอร์โทรศัพท์
เด่นเหล็ก	หมู่ที่ ๓	เด่นเหล็ก	นางสายใจ พันแพง	๐๕๕-๔๑๕๔๐๖
ท่าโพธิ์	หมู่ที่ ๑	ท่าโพธิ์	นางสุภาภรณ์ นิคมทัศน์	-

๓. อาชญากรรม

ชื่อสถานีตำรวจภูธร	ตั้งอยู่	บ้าน	ชื่อสารวัตรใหญ่	เบอร์โทรศัพท์
เด่นเหล็ก	หมู่ที่ ๓	เด่นเหล็ก	พ.ต.ท.บันดาล บัวแดง	๐๕๕-๘๑๑๒๖๙

๔.๒ การสังคมสงเคราะห์

กลุ่มองค์กรประชาสังคม

หมู่ที่	บ้าน	กลุ่ม	จำนวนสมาชิก (คน)	ก่อตั้งเมื่อปี พ.ศ.	ประธานกลุ่ม
๑	ท่าโพธิ์	กองทุนบทบาทสตรี	๗๐	-	นางลำบอง หลวงมั่ง
๒	น่าน้ำพาย	กองทุนบทบาทสตรี	๑๔๑	-	นางจอน จันทร์พิมพ์
๓	เด่นเหล็ก	กองทุนบทบาทสตรี	๒๒๕	-	นางพยอม ขันดีต่อ
๔	ต้นม่วง	กองทุนบทบาทสตรี	๗๖	-	นางกรมริน วิชัยกุล
๕	ปากห้วยแค	กองทุนบทบาทสตรี	๒๕	-	นางวาริน พิมสาร
๖	แก่งปลาจ้อย	กองทุนบทบาทสตรี	๑๗๑	-	นางทองแถม แก้วประยูร

กลุ่มมวลชนจัดตั้ง

หมู่ที่	บ้าน	ลูกเสือชาวบ้าน (คน)	ไทยอาสาป้องกันชาติ (คน)	อปพร. (คน)	คกก.กองทุนหมู่บ้าน (คน)
๑	ท่าโพธิ์	๔๐	๑๘๐	๑๐	๑๕
๒	น่าน้ำพาย	-	-	๙	๙
๓	เด่นเหล็ก	-	-	๑๔	๙
๔	ต้นม่วง	๑๐	๑๕	๑๕	๙
๕	ปากห้วยแค	๑๕	-	๑๐	๙
๖	แก่งปลาจ้อย	-	-	๑๒	๑๓
รวม		๖๕	๑๙๕	๗๐	๖๔

๕. ระบบบริการพื้นฐาน

๕.๑ การคมนาคมขนส่ง

การคมนาคมขนส่งของตำบลเด่นเหล็กสามารถติดต่อระหว่างชุมชนได้สะดวกโดยทางบกและทางรถยนต์ โดยมีเส้นทางคมนาคมที่สำคัญได้แก่

- ทางหลวงจังหวัดหมายเลข ๑๐๔๗ (อุตรดิตถ์ - ฟากท่า) สามารถเชื่อมการคมนาคมติดต่อระหว่างอำเภอเมืองอุตรดิตถ์ อำเภอทองแสนขัน อำเภอน้ำปาด และอำเภอฟากท่า ได้สะดวก โดยเริ่มจาก
- สี่แยกทางแผ่นดินหมายเลข ๑๑ ที่อำเภอเมืองอุตรดิตถ์ ผ่านอำเภอทองแสนขัน เข้าสู่อำเภอน้ำปาด โดยผ่านตำบลน้ำไคร้, แสนตอ, บ้านฝายและตำบลเด่นเหล็ก เข้าสู่อำเภอบ้านโคกเป็นถนนลาดยางสภาพถนนใช้การได้ดี
- ทางหลวงหมายเลข ๑๑๔๖ (ร่วมจิต - น้ำปาด) เป็นเส้นทางคมนาคมอีกเส้นทางหนึ่งที่เข้าสู่อำเภอน้ำปาด โดยเริ่มจากเทศบาลตำบลร่วมจิต อำเภอท่าปลา ผ่านเขื่อนสิริกิติ์ จุดทางหลวงหมายเลข ๑๐๔๗

๕.๒ การไฟฟ้า

- ไฟฟ้ามีใช้ทั้งหมดเต็มพื้นที่ทุกหมู่บ้าน ในเขตองค์การบริหารส่วนตำบลเด่นเหล็ก

๕.๓ การประปา

- มีระบบประปาหมู่บ้านครบทั้งหมด จำนวน ๖ หมู่บ้าน

๕.๔ โทรศัพท์

- มีการเข้าถึงระบบโครงข่ายสัญญาณโทรศัพท์มือถือครบทั้งหมด จำนวน ๖ หมู่บ้าน

๕.๕ ไปรษณีย์หรือการสื่อสารหรือการขนส่ง และวัสดุ ครุภัณฑ์

- ที่ทำการไปรษณีย์โทรเลขอนุญาตเอกชน ๑ แห่ง

๖. ระบบเศรษฐกิจ

๖.๑ การเกษตร

ประชาชนส่วนใหญ่ประกอบอาชีพเกษตรกรรม ทำนา ทำไร่ข้าวโพด ทำไร่หอมแดง, และถั่วเขียวมัน

ตารางแสดงอาชีพของประชากรตำบลเด่นเหล็ก

ประเภทอาชีพ	เพศ				รวม (คน)	%
	ชาย (คน)	%	หญิง (คน)	%		
เกษตรกรรม - ทำนา	๓๙๙	๒๐.๖๓	๔๐๓	๒๑.๕๒	๘๐๒	๒๑.๐๗
เกษตรกรรม - ไร่	๔๗๖	๒๔.๖๑	๔๓๓	๒๓.๑๒	๙๐๙	๒๓.๘๘
เกษตรกรรม - ทำสวน	๔๙	๒.๕๓	๔๖	๒.๔๖	๙๕	๒.๕๐
เกษตรกรรม - ประมง	-	-	-	-	-	-
เกษตรกรรม - ปศุสัตว์	๑	๐.๐๕	-	-	๑	๐.๐๓
รับราชการ เจ้าหน้าที่ของรัฐ	๕๘	๓.๐๐	๕๐	๒.๖๗	๑๐๘	๒.๘๔
พนักงานรัฐวิสาหกิจ	๑๓	๐.๖๗	๘	๐.๔๓	๒๑	๐.๕๕
พนักงานบริษัท	๑๑	๐.๕๗	๙	๐.๔๘	๒๐	๐.๕๓
รับจ้างทั่วไป	๔๐๖	๒๐.๙๙	๓๘๐	๒๐.๒๙	๗๘๖	๒๐.๖๕
ค้าขาย	๓๕	๑.๘๑	๔๘	๒.๕๖	๘๓	๒.๑๘
ธุรกิจส่วนตัว	๘	๐.๔๑	๘	๐.๔๓	๑๖	๐.๔๒
อาชีพอื่น (นอกเหนือที่กล่าวแล้ว)	๓๖	๑.๘๖	๔๖	๒.๔๖	๘๒	๒.๑๕
กำลังศึกษา	๓๔๖	๑๗.๘๙	๓๓๓	๑๗.๗๘	๖๗๙	๑๗.๘๔
ไม่มีอาชีพ	๙๖	๔.๙๖	๑๐๙	๕.๘๒	๒๐๕	๕.๓๘
รวม	๑,๙๓๔	๑๐๐	๑,๘๗๓	๑๐๐	๓,๘๐๗	๑๐๐

ที่มา : ข้อมูลความจำเป็นพื้นฐาน ระดับตำบล ปี ๒๕๕๙

๗. ศาสนา ประเพณี วัฒนธรรม

- การนับถือศาสนา

ประชาชนในพื้นที่ตำบลเด่นเหล็กนับถือศาสนาพุทธร้อยละ ๑๐๐ โดยมี วัด/สำนักสงฆ์ ดังนี้

วัด จำนวน ๔ แห่ง

สำนักสงฆ์ จำนวน ๑ แห่ง

หมู่ที่	บ้าน	ชื่อวัด	ตั้งวัด พ.ศ.	วิสุงคามสีมา	ชื่อเจ้าอาวาส
๑	ท่าโพธิ์	วัดลานซุม	๒๔๘๒	๒๕๓๗	พระครูอุดมกิจ ศิริปัจจนะ
๒	น่าน้ำพาย	วัดน่าน้ำพาย	๒๔๖๕	๒๔๙๙	-
๓	เด่นเหล็ก	วัดโพนร้อง	๒๔๖๓	๒๕๔๒	พระครูมงคล ธรรมโกศล อุปัฒโม
๔	ต้นม่วง	สำนักสงฆ์ต้นม่วง	-	-	พระสมศักดิ์ ฐานะปัญโญ
๕	ปากห้วยแค	วัดปากห้วยแค	๒๔๖๒	-	พระสำราญ อัคระธัมโม

๘. ทรัพยากรธรรมชาติ

๘.๑ น้ำ

ลำดับที่	ชื่อแม่น้ำ / คลอง	สถานที่แหล่งน้ำไหลผ่าน (หมู่ที่)	สภาพปัจจุบันโดยเฉลี่ย กว้าง x ยาว x ลึก (เมตร)	หมายเหตุ
๑	แม่น้ำปาด	๑, ๖	๒๐ x ๑๗,๐๐๐ x ๒.๕	
๒	ห้วยแค	๓,๕	๑๒ x ๖,๐๐๐ x ๒	
๓	ห้วยปางแดง	๔	๕ x ๙๐๐ x ๒	
๔	ห้วยตีนเต่า	๓	๖ x ๑๐,๐๐๐ x ๒	
๕	น้ำพาย	๒	๑๐ x ๗,๐๐๐ x ๒.๕	
๖	ห้วยงาช้าง	๒	๗ x ๓,๐๐๐ x ๒	
๗	ห้วยผักชีน้อย	๕	๗ x ๔,๐๐๐ x ๒	
๘	ห้วยผักชีใหญ่	๑	๘ x ๗,๐๐๐ x ๒	

แหล่งน้ำที่สร้างขึ้น

หมู่ที่	บ้าน	ประเภทแหล่งน้ำ								
		บ่อน้ำตื้น	บ่อบาดาล	บ่อสูบน้ำ	ฝาย,ประตูปิด-เปิดน้ำ	ประปาหมู่บ้าน	ถังเก็บน้ำคสล.	ถังเก็บน้ำฝน	อ่างเก็บน้ำ	สระน้ำ
๑	ท่าโพธิ์	๑๐	๒	-	๑๐	๒	๑	-	๑	๖
๒	น่าน้ำพาย	๑๐	-	-	๒	-	๒	-	๑	๑
๓	เด่นเหล็ก	๑๐	๒	-	-	๒	๑	-	๑	๑
๔	ต้นม่วง	๒	๑	๓๕	-	๒	๑	๑	๑	๒๕
๕	ปากห้วยแค	๒๔	๒๐	-	-	-	-	-	-	๖
๖	แก่งปลาจ้อย	๑๖	๒	-	๖	๑	-	๕	๑	๖

๙.๒ ป่าไม้

ตำบลเด่นเหล็กมีพื้นที่ป่าไม้ประมาณร้อยละ ๘๑ ของพื้นที่ โดยส่วนใหญ่จะเป็นป่าแดงหรือเต็งรังประมาณร้อยละ ๖๖ รองลงมาคือป่าเบญจพรรณประมาณร้อยละ ๒๖ ป่าผลัดใบเสื่อมโทรมประมาณร้อยละ๗ และป่าดิบเขาประมาณร้อยละ ๑

๙.๓ ภูเขา

ตำบลเด่นเหล็กมีภูเขาที่ปกคลุมไปด้วยป่าไม้ มีลักษณะสูงชัน สลับซับซ้อนกันไปตลอดแนวเขาทั้งสองฝั่งระหว่างตำบลเด่นเหล็กกับตำบลห้วยมุ่น และตำบลเด่นเหล็กกับตำบลท่าแฝก

๕. ภารกิจ อำนาจหน้าที่ขององค์การบริหารส่วนตำบล

การพัฒนาท้องถิ่นขององค์การบริหารส่วนตำบลเด่นเหล็ก นั้น เป็นการสร้างความเข้มแข็งของชุมชนในการร่วมคิดร่วมแก้ไขปัญหา ร่วมสร้างร่วมจัดทำส่งเสริมความเข้มแข็งของชุมชน ในเขตพื้นที่ขององค์การบริหารส่วนตำบลเด่นเหล็ก ให้มีส่วนร่วมในการพัฒนาท้องถิ่น ในทุกด้าน การพัฒนาองค์การบริหารส่วนตำบลเด่นเหล็ก จะสมบูรณ์ได้ จำเป็นต้องอาศัยความร่วมมือของชุมชน ในพื้นที่เกิดความตระหนักร่วมกันแก้ไขปัญหาและความเข้าใจในแนวทางแก้ไขปัญหากันอย่างจริงจัง องค์การบริหารส่วนตำบลเด่นเหล็ก ยังได้เน้นให้คนเป็นศูนย์กลางของการพัฒนาในทุกกลุ่มทุกวัยของประชากร นอกจากนั้นยังได้ เน้นการส่งเสริมและสนับสนุนให้การศึกษาเด็กก่อนวัยเรียน และพัฒนาเยาวชนให้พร้อมที่จะเป็นบุคลากรที่มีคุณภาพโดยยึดกรอบแนวทางในการจัดระเบียบการศึกษา ส่วนด้านพัฒนาอาชีพ นั้น จะเน้นพัฒนาเศรษฐกิจชุมชนพึ่งตนเองในท้องถิ่น และยังจัดให้ตั้งเศรษฐกิจแบบพอเพียงโดยส่วนรวม

ตามแผนพัฒนาท้องถิ่น ๔ ปี (พ.ศ. ๒๕๖๑-๒๕๖๔) ได้กำหนดยุทธศาสตร์การพัฒนาดังนี้

ยุทธศาสตร์ขององค์การบริหารส่วนตำบลเด่นเหล็ก

๑.๑ วิสัยทัศน์

“ เมืองแห่งคุณภาพชีวิต ศูนย์กลางการผลิตหอมแดง มีแหล่งน้ำเพียงพอ ”

๑.๒ ยุทธศาสตร์

- ยุทธศาสตร์ที่ ๑ ด้านโครงสร้างพื้นฐานและสาธารณูปโภค
- ยุทธศาสตร์ที่ ๒ ด้านการพัฒนารายได้ เศรษฐกิจ และกระบวนการผลิตด้านการเกษตรให้มีคุณภาพ
- ยุทธศาสตร์ที่ ๓ ด้านการศึกษา ศาสนา ประเพณี ศิลปวัฒนธรรมท้องถิ่น และนันทนาการ
- ยุทธศาสตร์ที่ ๔ ส่งเสริมสาธารณสุขและพัฒนาคุณภาพชีวิต
- ยุทธศาสตร์ที่ ๕ ด้านการบริหารจัดการทรัพยากรธรรมชาติและสิ่งแวดล้อม
- ยุทธศาสตร์ที่ ๖ ด้านการพัฒนาการเมือง การปกครอง การบริหารงาน

๑.๓ เป้าประสงค์

๑. พัฒนาโครงสร้างพื้นฐานและสาธารณูปโภค
๒. พัฒนาแหล่งน้ำ อนุรักษ์ พื้นฟูทรัพยากรธรรมชาติและสิ่งแวดล้อม
๓. พัฒนาคุณภาพชีวิต ส่งเสริมอาชีพและเศรษฐกิจให้มั่นคง ภายใต้หลักปรัชญาเศรษฐกิจพอเพียง
๔. สนับสนุนการศึกษา ศาสนา ประเพณี ศิลปวัฒนธรรมท้องถิ่นและการเข้าสู่ประชาคมอาเซียน
๕. ส่งเสริมการมีส่วนร่วมจากทุกภาคส่วนตลอดจนพัฒนาระบบบริหารจัดการภาครัฐที่ดี

๑.๔ ตัวชี้วัด

๑. จำนวนถนน รางระบายน้ำ ไฟฟ้าสาธารณะที่เพิ่มขึ้น
๒. จำนวนแหล่งน้ำเพื่อการอุปโภค – บริโภคและแหล่งน้ำเพื่อการเกษตรที่เพิ่มขึ้น
๓. จำนวนร้อยละของสตรี เด็ก เยาวชน คนพิการและผู้ด้อยโอกาสทางสังคมได้รับการพัฒนาศักยภาพในด้านต่างๆ
๔. จำนวนร้อยละของกิจกรรมที่รณรงค์สร้างจิตสำนึกแก่ประชาชน การดูแลรักษาความสะอาด ควบคุมโรคสัตว์เลี้ยง โรคติดต่อ โรคระบาด รวมถึงการดูแลรักษาสุขภาพ
๕. ประชาชนมีความปลอดภัยในชีวิตและทรัพย์สิน
๖. ประชาชนมีคุณภาพชีวิตที่ดี
๗. จำนวนร้อยละของกิจกรรมที่ส่งเสริม สนับสนุนด้านการศึกษา
๘. จำนวนร้อยละของกิจกรรมด้านศาสนา ศิลปวัฒนธรรม และประเพณีท้องถิ่น
๙. จำนวนร้อยละของกิจกรรมที่ส่งเสริมด้านกีฬาและนันทนาการ
๑๐. จำนวนครัวเรือนที่มีการคัดแยกขยะอย่างถูกวิธี
๑๑. จำนวนพื้นที่ป่าที่เพิ่มขึ้น
๑๒. จำนวนร้อยละของบุคลากรที่ได้รับการพัฒนา ความรู้ความสามารถและศักยภาพในการปฏิบัติงาน
๑๓. จำนวนร้อยละของประชาชนที่เข้ามามีบทบาทในการบริหารจัดการท้องถิ่นและการมีส่วนร่วมที่เพิ่มขึ้น
๑๔. จำนวนร้อยละของประชาชนที่มีความพึงพอใจในคุณภาพการให้บริการของภาครัฐ

๑.๕ ค่าเป้าหมาย

๑. ก่อสร้าง ปรับปรุง ซ่อมแซมถนนในพื้นที่ ปีละ ๖ สาย
๒. ก่อสร้าง ปรับปรุง บำรุงรักษาแหล่งน้ำเพื่อการอุปโภค-บริโภค และการเกษตรปีละ ๖ แห่ง
๓. จำนวนไฟฟ้าสาธารณะที่เพิ่มขึ้นปีละ ๒ สาย
๔. ส่งเสริม สนับสนุนการศึกษา ศาสนา ประเพณี ศิลปวัฒนธรรมท้องถิ่น กีฬาและนันทนาการ ปีละ ๕ โครงการ
๕. การส่งเสริมสาธารณสุขและพัฒนาคุณภาพชีวิต ปีละ ๑๒ โครงการ
๖. มีการบริหารจัดการขยะมูลฝอย ปีละ ๓ โครงการ
๗. มีการปลูกป่าชุมชนเพิ่มขึ้น ปีละ ๓ ไร่
๘. บุคลากรได้รับการพัฒนาความรู้ ความสามารถและศักยภาพในการปฏิบัติงาน ปีละ ๑ ครั้ง/คน
๙. ประชาชนเข้ามามีส่วนร่วมในการบริหารจัดการท้องถิ่น ปีละ ๑ ครั้ง
๑๐. ประชาชนในพื้นที่มีรายได้และมีงานทำ

๑.๖ กลยุทธ์

ยุทธศาสตร์ที่ ๑ ด้านโครงสร้างพื้นฐานและสาธารณูปโภค

แนวทางการพัฒนาที่ ๑ ก่อสร้าง ปรับปรุง บำรุง รักษาถนน สะพาน ทางเท้า ท่อระบายน้ำ อาคารสถานที่ หอกระจายข่าว และไฟฟ้าสาธารณะ

แนวทางการพัฒนาที่ ๒ ก่อสร้าง ปรับปรุง บำรุงรักษาระบบน้ำอุปโภค – บริโภค และน้ำเพื่อการเกษตร

ยุทธศาสตร์ที่ ๒ ด้านการพัฒนารายได้ เศรษฐกิจ และกระบวนการผลิตด้านการเกษตรให้มีคุณภาพ

แนวทางการพัฒนาที่ ๑ ส่งเสริมและพัฒนาอาชีพเพื่อเพิ่มรายได้แก่ประชาชน

แนวทางการพัฒนาที่ ๒ ส่งเสริมการกระจายรายได้แก่ประชาชน

แนวทางการพัฒนาที่ ๓ ส่งเสริม สนับสนุนการเข้าสู่ประชาคมเศรษฐกิจอาเซียน

- ยุทธศาสตร์ที่ ๓ ด้านการศึกษา ศาสนา ประเพณี ศิลปวัฒนธรรมท้องถิ่น และนันทนาการ
- แนวทางการพัฒนาที่ ๑ ส่งเสริม สนับสนุน และพัฒนาการศึกษา
- แนวทางการพัฒนาที่ ๒ ส่งเสริม สนับสนุน และทำนุบำรุงศาสนา ศิลปวัฒนธรรม ประเพณีท้องถิ่น
- แนวทางการพัฒนาที่ ๓ ส่งเสริมกิจกรรมกีฬาและนันทนาการ

- ยุทธศาสตร์ที่ ๔ ส่งเสริมสาธารณสุขและพัฒนาคุณภาพชีวิต
- แนวทางการพัฒนาที่ ๑ ส่งเสริมและพัฒนาคุณภาพชีวิตของประชาชน
- แนวทางการพัฒนาที่ ๒ ส่งเสริมและสนับสนุนความปลอดภัยในชีวิตและทรัพย์สิน การป้องกันและบรรเทาสาธารณภัย

- ยุทธศาสตร์ที่ ๕ ด้านการบริหารจัดการทรัพยากรธรรมชาติและสิ่งแวดล้อม
- แนวทางการพัฒนาที่ ๑ การอนุรักษ์และฟื้นฟูทรัพยากรธรรมชาติและสิ่งแวดล้อม
- แนวทางการพัฒนาที่ ๒ การจัดการมลพิษทางอากาศ มลพิษน้ำและสิ่งปฏิกูล

- ยุทธศาสตร์ที่ ๖ ด้านการพัฒนาการเมือง การปกครอง การบริหารงาน
- แนวทางการพัฒนาที่ ๑ ส่งเสริมการมีส่วนร่วมของประชาชนในการพัฒนาท้องถิ่น การสร้างความเป็นธรรมในสังคม
- แนวทางการพัฒนาที่ ๒ ส่งเสริมและพัฒนาบุคลากรท้องถิ่น
- แนวทางการพัฒนาที่ ๓ จัดหาวัสดุ + ครุภัณฑ์

๑.๗ จุดยืนทางยุทธศาสตร์

จุดยืนทางยุทธศาสตร์ (Positioning) ขององค์การบริหารส่วนตำบลเด่นเหล็ก

ศักยภาพพื้นที่ขององค์การบริหารส่วนตำบลเด่นเหล็ก มีปัจจัยที่เหมาะสมต่อการพัฒนาด้านการเกษตร เช่นการปลูกหอมแดง ข้าวและถั่วเขียว เป็นต้น ซึ่งเป็นอาชีพหลักของประชาชนในพื้นที่ โดยเฉพาะอย่างยิ่ง เนื่องด้วยมีแม่น้ำป่าดไหลผ่านพื้นที่ หมู่ที่ ๑ - ๖ ซึ่งเป็นแหล่งน้ำตามธรรมชาติ สามารถนำมาใช้เพื่อการอุปโภค บริโภคและการเกษตรได้ อีกทั้งยังมีสถานีสูบน้ำด้วยพลังงานไฟฟ้าถึง ๓ แห่ง ประกอบด้วย สถานีสูบน้ำด้วยพลังงานไฟฟ้าบ้านนา น้ำพาย สถานีสูบน้ำด้วยพลังงานไฟฟ้าบ้านต้นม่วงและสถานีสูบน้ำด้วยพลังงานไฟฟ้าบ้านแก่งปลาจ้อย ซึ่งได้รับการสนับสนุนงบประมาณจากกรมทรัพยากรธรรมชาติและสิ่งแวดล้อม และกรมชลประทานดำเนินการก่อสร้าง แต่การที่มีแม่น้ำป่าดไหลผ่านจึงมักประสบกับปัญหาน้ำท่วมพื้นที่การเกษตรในช่วงฤดูน้ำหลาก พื้นที่การเกษตรบางส่วนเป็นที่ลุ่มดอน สภาพดินเป็นดินร่วนปนทราย สามารถทำการเพาะปลูกได้นอกเหนือจากแม่น้ำป่าดก็ยังมีเหมือง เช่น เหมืองนา น้ำพาย เหมืองนาหินตาก เป็นต้น ทำให้ประชาชนในพื้นที่มีแหล่งน้ำเพื่อทำการเกษตรได้ ถึงแม้ว่าตำบลเด่นเหล็กจะเป็นพื้นที่ที่ไม่มีชลประทานก็ตาม ดังนั้น เมื่อพิจารณาจากปัจจัยทั้งภายในและปัจจัยภายนอกแล้ว องค์การบริหารส่วนตำบลเด่นเหล็กสามารถให้บริการประชาชนในพื้นที่ให้สามารถมีน้ำใช้เพื่อการเกษตร การอุปโภค บริโภค โดยบูรณาการการแก้ไขปัญหาภัยแล้งร่วมกับทุกภาคส่วนในพื้นที่ ประชาชนสามารถทำการเกษตรได้ผลผลิตดี สามารถสร้างรายได้ให้กับครัวเรือน ส่งเสริมการผลิตภาคการเกษตรให้มีคุณภาพยิ่งขึ้น

การจะพัฒนาพื้นที่ตำบลเด่นเหล็กให้ทัดเทียมกับตำบลอื่นๆได้อย่างมีประสิทธิภาพนั้นจะต้องพัฒนาคุณภาพชีวิตของคนในพื้นที่ให้มีความผาสุกทั้งทางกายและใจก่อนดังนั้น ในด้านการส่งเสริมคุณภาพชีวิตได้ดำเนินการพัฒนาคน และการพัฒนาสังคม/ชุมชน ยึดปรัชญาเศรษฐกิจพอเพียง คือ “พอดี พอประมาณ สมดุล เหมาะสมตามศักยภาพพออยู่พอกิน” การพัฒนาคนมุ่งเน้นส่งเสริมสนับสนุนกระบวนการเรียนรู้และการมีส่วนร่วมของคนในสังคม โดยมีจุดมุ่งหมายสูงสุดเพื่อให้ประชาชนมีคุณภาพชีวิตที่ดี มีความสุข คือ สุขภาวะ เก่งดี มีสุข ทั้งกาย จิต สังคม และปัญหา สำหรับในด้านสังคม และชุมชนนั้น ได้มุ่งเน้นให้เกิดการพัฒนาไปสู่ความยั่งยืน โดยการทำงานในลักษณะบูรณาการกับทุกภาคส่วนเพื่อร่วมกัน

สร้างสังคม /ชุมชน ไปสู่การพัฒนาที่ยั่งยืน ประชาชนอยู่ดี กินดี นำไปสู่สังคมที่อบอุ่น ปลอดภัย และเอื้ออาทรต่อการพัฒนาคุณภาพชีวิต เป็นเรื่องราวหรือกิจกรรมที่ทุกภาคส่วนต้องร่วมมือกันทั้งภาครัฐ เอกชน ครอบครัวยุวมชน องค์กรปกครองส่วนท้องถิ่น องค์กรภาคประชาชนและสถาบันการศึกษาที่เกี่ยวข้อง เพื่อปรับโครงสร้างทางสังคม โดยใช้กระบวนการมีส่วนร่วม กระตุ้นให้คนในสังคมเกิดความตระหนักในการรักถิ่นกำเนิด สามารถบริหารจัดการทรัพยากรในท้องถิ่นได้อย่างคุ้มค่าตามแนวเศรษฐกิจพอเพียง ร่วมเสริมสร้างสถาบันครอบครัวให้มั่นคง อบอุ่นและปลอดภัยด้วยกิจกรรมต่าง ๆ ที่สมาชิกในครอบครัว/ชุมชนได้ร่วมคิด ร่วมทำ ร่วมใช้ ร่วมรักษา และร่วมกันสืบทอดตลอดจน ศาสนา ศิลปะและวัฒนธรรมท้องถิ่นที่ดั้งเดิมให้คงอยู่สืบไป เพื่อทำให้เกิดการเปลี่ยนแปลงไปสู่การพึ่งตนเอง หรือการสร้างความเข้มแข็งของกลไกต่าง ๆ ทางสังคมและชุมชนอย่างยั่งยืนโดยองค์การบริหารส่วนตำบลเด่นเหล็กมุ่งเน้นภารกิจด้านการส่งเสริมสุขภาพประชาชน การเสริมสร้างการเรียนรู้เพื่อดูแลสุขภาพโดยชุมชนการฟื้นฟูภูมิปัญญาท้องถิ่นการส่งเสริมและพัฒนาสาธารณสุขมูลฐานให้ประชาชนในพื้นที่มีคุณภาพชีวิตที่ดีเสริมสร้างความเข้มแข็งของสถาบันครอบครัว จัดกิจกรรมส่งเสริมพัฒนาเด็กและเยาวชน การเพิ่มพื้นที่สีเขียว ตลอดจนการกำจัดขยะมูลฝอยอย่างเหมาะสม

ด้านการคมนาคมสัญจร พื้นที่ตำบลเด่นเหล็กมีทางหลวงแผ่นดินหมายเลข ๑๐๔๗ ซึ่งผ่านไปยังจุดผ่านแดนถาวรภูตู๋ เชื่อมต่อระหว่างประเทศไทย - ลาว ทำให้การคมนาคมขนส่งสินค้าต่างๆได้สะดวกยิ่งขึ้นและสามารถเชื่อมโยงกับพื้นที่ตำบลอื่นๆได้อีก ด้วยศักยภาพและสภาพพื้นที่ขององค์การบริหารส่วนตำบลเด่นเหล็กที่ยังมีความอุดมสมบูรณ์อยู่ในระดับหนึ่ง เกษตรกรในพื้นที่ยังสามารถทำการเกษตรได้ มีงานทำ ประชาชนมีคุณภาพชีวิตอยู่ในระดับปานกลาง จึงกำหนดจุดยืนทางยุทธศาสตร์ของตำบลเด่นเหล็ก ดังนี้

“ เป็นองค์การบริหารส่วนตำบล ที่ส่งเสริมให้ประชาชนมีคุณภาพชีวิตที่ดี ”

การวิเคราะห์เพื่อพัฒนาท้องถิ่น

๑.๑ การวิเคราะห์กรอบการจัดทำยุทธศาสตร์ขององค์การปกครองส่วนท้องถิ่น

การวิเคราะห์ศักยภาพเพื่อประเมินสภาพการพัฒนาในปัจจุบัน และโอกาสในการพัฒนาในอนาคตของท้องถิ่น เป็นการประเมินถึงโอกาส และภัยคุกคามหรือข้อจำกัดอันเป็นสถานะแวดล้อมภายนอกที่มีผลต่อการพัฒนาท้องถิ่น รวมถึงจุดแข็งและจุดอ่อนของท้องถิ่น อันเป็นสถานะแวดล้อมภายในขององค์การปกครองส่วนท้องถิ่น โดยใช้เทคนิคการ SWOT analysis (จุดแข็ง จุดอ่อน โอกาส และอุปสรรค)

● จุดแข็ง (Strengths : S)

๑. เป็นแหล่งปลูกหอมแดงคุณภาพดี
๒. ผู้นำชุมชนมีความสามัคคีกัน
๓. มีกองทุนหมู่บ้านในรูปแบบต่างๆเพื่อช่วยเหลือกัน
๔. มีประเพณีท้องถิ่นที่ดีงาม(เช่น ประเพณีทำบุญข้าวเปลือก, แห่ต้นผึ้ง, สรงน้ำปู่ตา, รดน้ำดำหัวผู้สูงอายุ เป็นต้น)
๕. มีทางหลวงแผ่นดินหมายเลข ๑๐๔๗ ผ่านไปยังจุดผ่านแดนถาวรภูตู๋ ระหว่างประเทศไทย - ลาว มีโดยสารประจำทางวิ่งตลอดวัน
๖. มีหอกระจายข่าวประจำหมู่บ้าน ทำให้ประชาชนได้รับข้อมูลข่าวสารต่างๆอย่างทั่วถึง

● จุดอ่อน (Weaknesses : W)

๑. ไม่มีระบบชลประทาน พื้นที่การเกษตรขาดแคลนน้ำในการทำเกษตรนอกฤดู
๒. ไม่มีระบบการบริหารจัดการน้ำแบบยั่งยืน
๓. ไม่มีแหล่งท่องเที่ยวในตำบล
๔. ไม่มีอาชีพเสริมนอกเหนือจากอาชีพเกษตรกรรม
๕. ไม่มีตลาดกลางซื้อ ขายพืชผลทางการเกษตร

๖. เกษตรกรใช้สารเคมีมากในภาคการเกษตร
๗. การมีส่วนร่วมจากภาคประชาชนอยู่ในระดับน้อย
๘. รายจ่ายครัวเรือนเพิ่มขึ้น ขณะที่รายได้เท่าเดิมหรือลดลง
๙. การจัดสรรงบประมาณที่มีอยู่อย่างจำกัดไม่เพียงพอต่อการพัฒนาให้ครอบคลุมทุกด้าน

● **โอกาส (Opportunities : O)**

๑. มีแม่น้ำสายหลัก (แม่น้ำปาด) ไหลผ่านพื้นที่ทำการเกษตร
๒. มีหน่วยงานราชการต่างๆในพื้นที่เพื่อติดต่อประสานงานและให้ความช่วยเหลือ
๓. รัฐธรรมนูญแห่งราชอาณาจักรไทย พ.ศ. ๒๕๕๐ กำหนดรัฐต้องให้ความสำคัญแก่องค์กรปกครองส่วนท้องถิ่นในการกำหนดนโยบาย การบริหาร การจัดการสาธารณะ การบริหารงานบุคคล การเงินและการคลัง
๔. พระราชบัญญัติกำหนดแผนและขั้นตอนการกระจายอำนาจให้แก่องค์กรปกครองส่วนท้องถิ่น พ.ศ. ๒๕๔๒ ให้องค์การบริหารส่วนตำบลมีอำนาจและหน้าที่ในการจัดระบบการบริการสาธารณะเพื่อประโยชน์ของประชาชนในท้องถิ่นตนเองและรองรับภารกิจถ่ายโอน
๕. รัฐบาลมีแนวนโยบายการส่งเสริม การมีส่วนร่วมในการปกครองระบอบประชาธิปไตยแก่ประชาชน เพื่อให้เกิด
ความรู้ ความเข้าใจเกี่ยวกับประชาธิปไตย เป็นการกระตุ้นและส่งเสริมให้ประชาชนเข้ามามีส่วนร่วมในการบริหารจัดการท้องถิ่นของตนเองมากขึ้น
๖. ตำบลเด่นเหล็กมีเส้นทางคมนาคมที่สะดวก ทำให้การขนส่งสินค้าและการเดินทางไปยังพื้นที่อื่น ๆ ได้สะดวก

● **อุปสรรค (Threats : T)**

๑. งบประมาณที่ได้รับการจัดสรรจากภาครัฐไม่มีความแน่นอน
๒. การเมืองระดับประเทศยังมีปัญหาความขัดแย้งทำให้การบริหารงานด้านนโยบายไม่มีความแน่นอน
๓. ปัญหาภาวะโลกร้อนส่งผลให้เกิดภัยธรรมชาติต่างๆ เช่น ภัยแล้ง ภัยหนาว หมอกควัน อุทกภัย ไฟป่า
๔. ระเบียบกฎหมายยังล้าสมัยไม่เอื้อต่อการพัฒนา
๕. ปัจจัยการผลิตมีราคาสูงขึ้น ทำให้ต้นทุนการผลิตสูงขึ้นและความสามารถในการแข่งขันลดลง ราคาผลผลิตทางการเกษตรตกต่ำ

๑.๒ การประเมินสถานการณ์สภาพแวดล้อมภายนอกที่เกี่ยวข้อง

๑. **การพัฒนาด้านโครงสร้างพื้นฐาน** ได้ดำเนินการก่อสร้างและปรับปรุงระบบสาธารณูปโภค ได้แก่ ถนน ห้วยหนอง คลอง บึง ท่อระบายน้ำ เหมือง ฝาย สถานีสูบน้ำด้วยพลังงานไฟฟ้า ประปา ฯลฯ อีกทั้งได้มีการประสานงานและได้รับความร่วมมือจากหน่วยงานที่รับผิดชอบทางด้านสาธารณูปโภค ได้แก่ การไฟฟ้าฝ่ายผลิตแห่งประเทศไทย กรมชลประทาน แต่ก็ยังมีปัญหาและความต้องการในด้านการพัฒนาโครงสร้างพื้นฐานที่ต้องดำเนินการพัฒนาและปรับปรุงแก้ไข ดังนี้

- ปัญหาถนนเข้าสู่พื้นที่ทำการเกษตรมีลักษณะแคบ เป็นหลุมเป็นบ่อ
- ปัญหาการระบายน้ำไม่เพียงพอและไม่ทั่วถึง
- ปัญหาไฟฟ้าสาธารณะภายในตำบลไม่เพียงพอ
- ปัญหาการขาดแคลนน้ำเพื่อการเกษตรในช่วงฤดูแล้ง

๒. การพัฒนาด้านรายได้และเศรษฐกิจ การส่งเสริมและเพิ่มรายได้ให้แก่ประชาชนในเขตตำบลที่ผ่านมา ยังไม่ได้ดำเนินการอย่างจริงจังและต่อเนื่อง เนื่องจากไม่มีความพร้อมในด้านบุคลากรและงบประมาณ ที่จะสนับสนุนให้ดำเนินการอย่างมีประสิทธิภาพ จึงมีปัญหาและความต้องการในด้านการพัฒนาเศรษฐกิจที่ต้องดำเนินการพัฒนาและปรับปรุง ดังนี้

- ปัญหารายได้ของประชาชนไม่เพียงพอต่อการครองชีพ
- ปัญหาเกษตรกรมีต้นทุนสูงในการประกอบอาชีพเกษตรกรรม
- ต้องการให้มีการส่งเสริมอาชีพและรายได้ให้กับประชาชน

๓. การพัฒนาด้านการศึกษา ศาสนา ประเพณี ศิลปวัฒนธรรมท้องถิ่น ได้ดำเนินการส่งเสริมด้านการศึกษา ให้กับโรงเรียนและศูนย์พัฒนาเด็กเล็กในพื้นที่ เช่น จัดหาวัสดุสื่อการเรียนการสอน สนามเด็กเล่น ปรับปรุงอาคารสถานที่ อาหารเสริมนม อาหารกลางวัน กิจกรรมต่างๆ ของโรงเรียนและศูนย์พัฒนาเด็กเล็ก จัดงานประเพณีลอยกระทง งานวันพืชมหาราช งานวันสำคัญทางศาสนา ฯลฯ

- ประชาชน เยาวชนรุ่นใหม่เริ่มห่างเหินกิจกรรมทางศาสนา ประเพณี ศิลปวัฒนธรรมท้องถิ่นเริ่มจางหายไปเปลี่ยนแปลงไปตามกระแสวัตถุนิยมและค่านิยมสมัยใหม่

- ปัญหางบประมาณไม่เพียงพอ
- ปัญหาการขาดแคลนบุคลากรด้านการศึกษาและนันทนาการ

๔. การพัฒนาด้านสาธารณสุขและคุณภาพชีวิต ได้ดำเนินการพัฒนาระบบสาธารณสุขในการให้บริการแก่ประชาชนในด้านการป้องกันและควบคุมโรค เพื่อกำจัดและทำลายแหล่งเพาะพันธุ์ยุงลาย มีการประชาสัมพันธ์ในการรณรงค์ป้องกันและควบคุมโรคไข้เลือดออก โรคมือเท้าปาก ฯลฯ ได้มีการป้องกันการระบาดของยาเสพติด รวมทั้งการป้องกันและบรรเทาสาธารณภัย มีการอบรมทบทวน อปพร. ให้ประชาชนในท้องถิ่นช่วยกันในการรักษาความมั่นคงและความสงบเรียบร้อยของชุมชน มีการจัดหาเครื่องมือเครื่องใช้ในการป้องกันและบรรเทาสาธารณภัยให้เพียงพอ เพื่อความปลอดภัยในชีวิตและทรัพย์สินของประชาชนในพื้นที่ ซึ่งต้องดำเนินการพัฒนาและปรับปรุงแก้ไขในเรื่อง ดังนี้

- ปัญหาการเข้าสู่สังคมผู้สูงอายุ
- ปัญหาการป้องกันและควบคุมโรคติดต่อ
- ปัญหาด้านสุขภาพอนามัยของประชาชน
- ปัญหางบประมาณไม่เพียงพอในการช่วยเหลือประชาชนผู้ประสบภัย ผู้ยากไร้ และผู้ด้อยโอกาสในพื้นที่
- ปัญหาการเฝ้าระวังการแพร่ระบาดของยาเสพติดในชุมชน
- ปัญหาภัยแล้ง

๕. การพัฒนาด้านทรัพยากรธรรมชาติและสิ่งแวดล้อม ได้มีการประชาสัมพันธ์สร้างจิตสำนึกและความตระหนักให้ประชาชนมีส่วนร่วมในการดูแลรักษาความสะอาด อนุรักษ์ทรัพยากรธรรมชาติและสิ่งแวดล้อมของท้องถิ่น แต่ยังมีปัญหาและความต้องการในด้านพัฒนาสิ่งแวดล้อมและการจัดการทรัพยากรธรรมชาติ ที่ต้องดำเนินการพัฒนาและปรับปรุงแก้ไขต่อไป ดังนี้

- ปัญหาการกำจัดขยะมูลฝอย
- ปัญหาไม่มีการคัดแยกขยะจากครัวเรือน

๖. การพัฒนาด้านการเมือง การปกครอง การบริหารงาน ได้มีการพัฒนาในด้านการส่งเสริมให้ประชาชนมีความรู้ความเข้าใจทางการเมืองทุกระดับ ปรับปรุงและพัฒนาระบบการบริหารเครื่องมือเครื่องใช้เพื่อให้บริการแก่ประชาชนในพื้นที่ได้อย่างมีประสิทธิภาพ ส่งเสริมและสนับสนุนให้พนักงานส่วนตำบลและพนักงานจ้างให้มีความรู้ความเข้าใจในวิทยาการสมัยใหม่ๆ เพื่อปรับปรุงการปฏิบัติงานแต่ก็ยังมีปัญหาและความต้องการในการพัฒนาด้านการเมือง การปกครอง การบริหารงานที่จะต้องดำเนินการพัฒนาและปรับปรุงแก้ไข ดังนี้

- ปัญหาการขาดแคลนบุคลากร
- ปัญหารายได้ไม่เพียงพอต่อการพัฒนาท้องถิ่น
- ปัญหาประชาชนไม่ค่อยให้ความสำคัญกับการมีส่วนร่วมในการพัฒนาท้องถิ่น

การวิเคราะห์ภารกิจ อำนาจหน้าที่ขององค์การบริหารส่วนตำบล ตามพระราชบัญญัติสภาตำบลและองค์การบริหารส่วนตำบล พ.ศ.๒๕๓๗ และตามพระราชบัญญัติกำหนดแผนและขั้นตอนการกระจายอำนาจให้องค์กรปกครองส่วนท้องถิ่น พ.ศ.๒๕๔๒ และรวบรวมกฎหมายอื่นของ อบต. ใช้เทคนิค SWOT เข้ามาช่วย ทั้งนี้เพื่อให้ทราบว่าองค์การบริหารส่วนตำบล มีอำนาจหน้าที่ที่จะเข้าไปดำเนินการแก้ไขปัญหาในพื้นที่ให้ตรงกับความต้องการของประชาชนได้อย่างไร โดยวิเคราะห์จุดแข็ง จุดอ่อน โอกาส อุปสรรค ในการดำเนินการตามภารกิจตามหลัก SWOT องค์การบริหารส่วนตำบลเด่นหลัก กำหนดวิธีการดำเนินการตามภารกิจสอดคล้องกับแผนพัฒนาเศรษฐกิจและสังคมแห่งชาติ แผนพัฒนาจังหวัด แผนพัฒนาอำเภอ แผนพัฒนาตำบล นโยบายของรัฐบาล และนโยบายของผู้บริหารท้องถิ่น ทั้งนี้สามารถวิเคราะห์ภารกิจให้ตรงกับสภาพปัญหา โดยสามารถกำหนดแบ่งภารกิจได้ เป็น ๗ ด้าน ซึ่งภารกิจดังกล่าวถูกกำหนดอยู่ในพระราชบัญญัติสภาตำบลและองค์การบริหารส่วนตำบล พ.ศ.๒๕๓๗ และตามพระราชบัญญัติกำหนดแผนและขั้นตอนการกระจายอำนาจให้แก่องค์กรปกครองส่วนท้องถิ่น พ.ศ.๒๕๔๒ ดังนี้

๕.๑ ด้านโครงสร้างพื้นฐาน มีภารกิจที่เกี่ยวข้องดังนี้

- (๑) จัดให้มีและบำรุงรักษาทางน้ำและทางบก (มาตรา ๖๗ (๑))
- (๒) ให้มีน้ำเพื่อการอุปโภค บริโภค และการเกษตร (มาตรา ๖๘(๑))
- (๓) ให้มีและบำรุงการไฟฟ้าหรือแสงสว่างโดยวิธีอื่น (มาตรา ๖๘(๒))
- (๔) ให้มีและบำรุงรักษาทางระบายน้ำ (มาตรา ๖๘(๓))
- (๕) การสาธารณสุขโรคและการก่อสร้างอื่นๆ (มาตรา ๑๖(๔))
- (๖) การสาธารณสุขการ (มาตรา ๑๖(๕))

๕.๒ ด้านส่งเสริมคุณภาพชีวิต มีภารกิจที่เกี่ยวข้อง ดังนี้

- (๑) ส่งเสริมการพัฒนาสตรี เด็ก เยาวชน ผู้สูงอายุ และผู้พิการ (มาตรา ๖๗(๖))
- (๒) ป้องกันโรคและระงับโรคติดต่อ (มาตรา ๖๗(๓))
- (๓) ให้มีและบำรุงสถานที่ประชุม การกีฬาการพักผ่อนหย่อนใจและสวนสาธารณะ (มาตรา ๖๘(๔))
- (๔) การสังคมสงเคราะห์ และการพัฒนาคุณภาพชีวิตเด็ก สตรี คนชรา และผู้ด้อยโอกาส (มาตรา ๑๖(๑๐))
- (๕) การปรับปรุงแหล่งชุมชนแออัดและการจัดการเกี่ยวกับที่อยู่อาศัย (มาตรา ๑๖(๒))
- (๖) การส่งเสริมประชาธิปไตย ความเสมอภาค และสิทธิเสรีภาพของประชาชน (มาตรา ๑๖(๕))
- (๗) การสาธารณสุข การอนามัยครอบครัวและการรักษาพยาบาล (มาตรา ๑๖(๑๙))

๕.๓ ด้านการจัดระเบียบชุมชน สังคม และการรักษาความสงบเรียบร้อย มีภารกิจที่เกี่ยวข้อง ดังนี้

- (๑) การป้องกันและบรรเทาสาธารณภัย (มาตรา ๖๗(๔))
- (๒) การคุ้มครองดูแลและรักษาทรัพย์สินอันเป็นสาธารณสมบัติของแผ่นดิน (มาตรา ๖๘(๘))
- (๓) การผังเมือง (มาตรา ๖๘(๑๓))
- (๔) จัดให้มีที่จอดรถ (มาตรา ๑๖(๓))
- (๕) การรักษาความสะอาดและความเป็นระเบียบเรียบร้อยของบ้านเมือง (มาตรา ๑๖(๑๗))
- (๖) การควบคุมอาคาร (มาตรา ๑๖(๒๘))

**๕.๔ ด้านการวางแผน การส่งเสริมการลงทุน พาณิชยกรรมและการท่องเที่ยว
มีภารกิจที่เกี่ยวข้อง ดังนี้**

- (๑) ส่งเสริมให้มีอุตสาหกรรมในครอบครัว (มาตรา ๖๘(๖))
- (๒) ให้มีและส่งเสริมกลุ่มเกษตรกร และกิจการสหกรณ์ (มาตรา ๖๘(๕))
- (๓) บำรุงและส่งเสริมการประกอบอาชีพของราษฎร (มาตรา ๖๘(๗))
- (๔) ให้มีตลาด (มาตรา ๖๘(๑๐))
- (๕) การท่องเที่ยว (มาตรา ๖๘(๑๒))
- (๖) กิจการเกี่ยวกับการพาณิชย์ (มาตรา ๖๘(๑๑))
- (๗) การส่งเสริม การฝึกและประกอบอาชีพ (มาตรา ๑๖(๖))
- (๘) การพาณิชยกรรมและการส่งเสริมการลงทุน (มาตรา ๑๖(๗))

**๕.๕ ด้านการบริหารจัดการและการอนุรักษ์ทรัพยากรธรรมชาติและสิ่งแวดล้อมมีภารกิจ
ที่เกี่ยวข้อง ดังนี้**

- (๑) คุ้มครอง ดูแล และบำรุงรักษาทรัพยากรธรรมชาติและสิ่งแวดล้อม (มาตรา ๖๗(๗))
- (๒) รักษาความสะอาดของถนน ทางน้ำ ทางเดิน และที่สาธารณะ รวมทั้งกำจัดมูลฝอยและสิ่งปฏิกูล (มาตรา ๖๗(๒))
- (๓) การจัดการสิ่งแวดล้อมและมลพิษต่างๆ (มาตรา ๑๗ (๑๒))

**๕.๖ ด้านการศาสนา ศิลปะ วัฒนธรรม จารีตประเพณี และภูมิปัญญาท้องถิ่น มีภารกิจ
ที่เกี่ยวข้อง ดังนี้**

- (๑) บำรุงรักษาศิลปะ จารีตประเพณี ภูมิปัญญาท้องถิ่น และวัฒนธรรมอันดีของท้องถิ่น (มาตรา ๖๗(๘))
- (๒) ส่งเสริมการศึกษา ศาสนา และวัฒนธรรม (มาตรา ๖๗(๕))
- (๓) การจัดการศึกษา (มาตรา ๑๖(๙))
- (๔) การส่งเสริมการกีฬา จารีตประเพณี และวัฒนธรรมอันดีงามของท้องถิ่น (มาตรา ๑๗(๑๘))

**๕.๗ ด้านการบริหารจัดการและการสนับสนุนการปฏิบัติการของส่วนราชการ
และองค์กรปกครองส่วนท้องถิ่น มีภารกิจที่เกี่ยวข้อง ดังนี้**

- (๑) สนับสนุนสภาพตำบลและองค์กรปกครองส่วนท้องถิ่นอื่นในการพัฒนาท้องถิ่น (มาตรา ๔๕(๓))
- (๒) ปฏิบัติหน้าที่อื่นตามที่ทางราชการมอบหมายโดยจัดสรรงบประมาณหรือบุคลากรให้ตามความจำเป็นและสมควร (มาตรา ๖๗(๙))
- (๓) ส่งเสริมการมีส่วนร่วมของราษฎร ในการมีมาตรการป้องกัน (มาตรา ๑๖(๑๖))
- (๔) การประสานและให้ความร่วมมือในการปฏิบัติหน้าที่ขององค์กรปกครองส่วนท้องถิ่น (มาตรา ๑๗(๓))
- (๕) การสร้างและบำรุงรักษาทางบกและทางน้ำที่เชื่อมต่อระหว่างองค์การปกครองส่วนท้องถิ่นอื่น (มาตรา ๑๗(๑๖))

ภารกิจทั้ง ๗ ด้านตามที่กฎหมายกำหนดให้อำนาจองค์การบริหารส่วนตำบลสามารถจะแก้ไข ปัญหาขององค์การบริหารส่วนตำบลเด่นหลัก ได้เป็นอย่างดี มีประสิทธิภาพและประสิทธิผล โดยคำนึงถึง ความ ต้องการของประชาชนในเขตพื้นที่ประกอบด้วย การดำเนินการขององค์การบริหารส่วนตำบล จะต้องสอดคล้อง กับแผนพัฒนาเศรษฐกิจและสังคมแห่งชาติ แผนพัฒนาจังหวัด แผนพัฒนาอำเภอ แผนพัฒนาตำบล นโยบาย ของรัฐบาล และนโยบายของ ผู้บริหารขององค์การบริหารส่วนตำบลเป็นสำคัญ

หมายเหตุ : มาตรา ๖๗,๖๘ หมายถึง พ.ร.บ.สภาตำบลและองค์การบริหารส่วนตำบล พ.ศ.๒๕๓๗ และแก้ไขเพิ่มเติม มาตรา ๑๖,๑๗,๔๕ หมายถึง พ.ร.บ.กำหนดแผนและขั้นตอนกระจายอำนาจให้แก่องค์กรปกครองส่วนท้องถิ่น พ.ศ.๒๕๔๒

๖. ภารกิจหลักและภารกิจรองที่ องค์การบริหารส่วนตำบลจะดำเนินการ

ภารกิจหลัก

๑. ด้านการปรับปรุงโครงสร้างพื้นฐาน เช่น ถนน สะพาน เป็นต้น
๒. การปรับปรุงและพัฒนาสาธารณูปโภค เช่น ไฟฟ้า น้ำประปา เป็นต้น
๓. การรักษาความสะอาดถนน ทางน้ำ ทางเดิน ที่สาธารณะ รวมทั้งการกำจัดมูลฝอย สิ่งปฏิกูล
๔. การป้องกันและระงับโรคติดต่อ
๕. การป้องกันและบรรเทาสาธารณภัย
๖. การส่งเสริมและสนับสนุนการศึกษา ศาสนา และวัฒนธรรม
๗. การส่งเสริมและสนับสนุนกลุ่มอาชีพและการเพิ่มรายได้แก่ราษฎร
๘. การสังคมสงเคราะห์ และการพัฒนาคุณภาพชีวิตเด็ก สตรี คนชรา คนพิการและผู้ด้อยโอกาส
๙. การพัฒนาสิ่งแวดล้อมและทรัพยากรธรรมชาติ
๑๐. การส่งเสริมการเกษตรและการประกอบอาชีพทางการเกษตร
๑๑. การส่งเสริมคุณภาพชีวิต

ภารกิจรอง

๑. การฟื้นฟูและส่งเสริมศิลปวัฒนธรรม จารีตประเพณีและภูมิปัญญาท้องถิ่น
๒. การสนับสนุนและส่งเสริมศักยภาพกลุ่มอาชีพ
๓. ด้านการวางแผน การส่งเสริมการลงทุน
๔. การสนับสนุนและส่งเสริมอุตสาหกรรมในครัวเรือน
๑. การพัฒนาและปรับปรุงแหล่งท่องเที่ยว
๒. การพัฒนาการเมืองและการบริหาร
๓. การสนับสนุนและส่งเสริมศักยภาพกลุ่มอาชีพ
๔. การส่งเสริมการมีส่วนร่วมของราษฎรในการพัฒนาท้องถิ่น

๗. สรุปปัญหาและแนวทางในการกำหนดโครงสร้างส่วนราชการและกรอบอัตรากำลัง

วิเคราะห์อัตรากำลังที่มี ขององค์การบริหารส่วนตำบลเด่นเหล็ก

การวิเคราะห์สภาพแวดล้อม (SWOT Analysis) เป็นเครื่องมือในการประเมินสถานการณ์สำหรับองค์กร ซึ่งช่วยผู้บริหารกำหนด จุดแข็ง และจุดอ่อน ขององค์กร จากสภาพแวดล้อมภายในโอกาสและอุปสรรคจากสภาพแวดล้อมภายนอก ตลอดจนผลกระทบจากปัจจัย ต่าง ๆ ต่อการทำงานขององค์กร การวิเคราะห์ SWOT Analysis เป็นเครื่องมือในการวิเคราะห์สถานการณ์ เพื่อให้ผู้บริหารรู้จักจุดแข็ง จุดอ่อน โอกาส และอุปสรรคขององค์กร ซึ่งจะช่วยให้ทราบว่าจะองค์กรได้เดินทางมาถูกทิศและไม่หลงทาง นอกจากนี้จึงบอกได้ว่าองค์กรมีแรงขับเคลื่อน ไปยังเป้าหมายได้ดีหรือไม่ มั่นใจได้อย่างไรว่าระบบการทำงานในองค์กรยังมีประสิทธิภาพอยู่ มีจุดอ่อนที่จะต้องปรับปรุงอย่างไร ซึ่งการวิเคราะห์สภาพแวดล้อม SWOT Analysis มีปัจจัยที่ควรนำมาพิจารณา ๒ ส่วน ดังนี้

๑. ปัจจัยภายใน (Internal Environment Analysis) ได้แก่

๑.๑ S มาจาก Strengths

หมายถึง จุดเด่นหรือจุดแข็ง ซึ่งเป็นผลมาจากปัจจัยภายใน เป็นข้อดีที่เกิดจากสภาพแวดล้อมภายในองค์กร เช่น จุดแข็งด้านการเงิน ด้านการผลิต ด้านทรัพยากรบุคคล องค์กรจะต้องใช้ประโยชน์จากจุดแข็งในการกำหนดกลยุทธ์

๑.๒ W มาจาก Weaknesses

หมายถึง จุดด้อยหรือจุดอ่อน ซึ่งเป็นผลมาจากปัจจัยภายใน เป็นปัญหาหรือข้อบกพร่องที่เกิดจากสภาพแวดล้อมภายในต่าง ๆ ขององค์กร ซึ่งองค์กรจะต้องหาวิธีในการแก้ไขปัญหานั้น

๒. ปัจจัยภายนอก (External Environment Analysis) ได้แก่

๒.๑ O มาจาก Opportunities

หมายถึง โอกาส เป็นผลจากการที่สภาพแวดล้อม ภายนอกขององค์กรเอื้อประโยชน์หรือส่งเสริมการดำเนินงานขององค์กร โอกาสแตกต่างจากจุดแข็งตรงที่โอกาสนั้น เป็นผลมาจากสภาพแวดล้อมภายนอก แต่จุดแข็งเป็นผลมาจากสภาพแวดล้อมภายใน ผู้บริหารที่ดีจะต้องเสาะแสวงหาโอกาสอยู่เสมอ และใช้ประโยชน์จากโอกาสนั้น

๒.๒ T มาจาก Threats

หมายถึง อุปสรรค เป็นข้อจำกัดที่เกิดจากสภาพแวดล้อมภายนอก ซึ่งการบริหารจำเป็นต้องปรับกลยุทธ์ให้สอดคล้องและพยายามจัดอุปสรรคต่าง ๆ ที่เกิดขึ้นให้ได้จริง

วิเคราะห์ปัจจัยภายใน ภายนอก (SWOT)

ของบุคลากรในสังกัดองค์การบริหารส่วนตำบลเด่นเหล็ก (ระดับตัวบุคลากร)

<p>จุดแข็ง S</p> <p>๑. มีภูมิลำเนาอยู่ในพื้นที่ อบต.และพื้นที่ใกล้เคียง อบต. ๒. มีอายุเฉลี่ย ๒๕ - ๔๕ ปี เป็นวัยทำงาน ๓. มีผู้หญิงมากกว่าผู้ชายทำให้การทำงานละเอียด รอบคอบ ๔. มีการพัฒนาศึกษาหาความรู้เพิ่มเติมอยู่เสมอ</p>	<p>จุดอ่อน W</p> <p>๑. บางส่วนมีความรู้ไม่สอดคล้องกับภารกิจของ อบต. ๒. ทำงานในลักษณะเชื่อความคิดส่วนตัวมากกว่าหลักการ และเหตุผลที่ถูกต้องของทางราชการ ๓. มีภาระหนี้สิน</p>
<p>โอกาส O</p> <p>๑. มีความใกล้ชิดคุ้นเคยกับประชาชนทำให้เกิดความร่วมมือในการทำงานง่ายขึ้น ๒. มีความจริงใจในการพัฒนาอาชีพตนได้ตลอดเวลา ๓. ชุมชนยังมีความคาดหวังในตัวผู้บริหารและการทำงานและอบต.ในฐานะตัวแทน</p>	<p>ข้อจำกัด T</p> <p>๑. ส่วนมากมีเงินเดือน/ค่าจ้างน้อย รายได้ไม่เพียงพอ ๒. ระดับความรู้ไม่เหมาะสมสอดคล้องกับความยากของงาน ๓. จำนวนบุคลากรไม่เพียงพอต่อการให้บริการ ๔. มีความก้าวหน้าในวงแคบ</p>

**วิเคราะห์ปัจจัยภายใน ภายนอก (SWOT)
ขององค์การบริหารส่วนตำบลเด่นเหล็ก (ระดับองค์กร)**

<p>จุดแข็ง S</p> <p>๑. บุคลากรมีความรักถิ่นไม่ต้องการย้าย</p> <p>๒. การเดินทางสะดวกทำงานเกินเวลาได้</p> <p>๓. ชุมชนยังมีความคาดหวังในตัวผู้บริหารและการทำงานและอบต. ในฐานะตัวแทน</p> <p>๔. ให้โอกาสในการพัฒนาและส่งเสริมความก้าวหน้าของบุคลากรภายในองค์กรอย่างเสมอภาคกัน</p> <p>๕. มีการส่งเสริมการศึกษาและการฝึกอบรมบุคลากร</p> <p>๖. ส่งเสริมให้มีการนำความรู้และทักษะใหม่ ๆ ที่ได้จากการศึกษาและฝึกอบรมมาใช้ในการปฏิบัติงาน</p>	<p>จุดอ่อน W</p> <p>๑. ขาดบุคลากรที่มีความรู้เฉพาะด้านทางวิชาชีพ</p> <p>๒. พื้นที่พัฒนากว้าง ปัญหาทำให้บางสายงานมีบุคลากรไม่เพียงพอหรือไม่มี</p> <p>๓. อาคารสำนักงานคับแคบ</p>
<p>โอกาส O</p> <p>๑. ประชาชนให้ความร่วมมือในการพัฒนาของ อบต.</p> <p>๒. มีความคุ้นเคยกันทุกอย่าง</p> <p>๓. บุคลากรมีการพัฒนาความรู้เพิ่มขึ้น</p> <p>๔. ผู้บริหารและผู้บริหารระดับบัญชาตามสายงานมีบทบาทในการช่วยให้บุคลากรบรรลุเป้าประสงค์</p>	<p>ข้อจำกัด T</p> <p>๑. มีระบบอุปถัมภ์และกลุ่มพรรคพวกจากความสัมพันธ์แบบเครือญาติในชุมชน</p> <p>๒. ขาดบุคลากรที่มีความเชี่ยวชาญบางสายงานความรู้ที่มีจำกัดทำให้ต้องเพิ่มพูนความรู้ให้หลากหลายจึงจะทำงานได้ครอบคลุมภารกิจของ อบต.</p> <p>๓. งบประมาณน้อยเมื่อเปรียบเทียบกับพื้นที่จำนวนประชากรและภารกิจของ อบต.</p>

๘. โครงสร้างการกำหนดส่วนราชการ

๘.๑ โครงสร้าง

จากการที่องค์การบริหารส่วนตำบล ได้กำหนดภารกิจหลักและภารกิจรองที่จะดำเนินการดังกล่าว โดยองค์การบริหารส่วนตำบล กำหนดตำแหน่งของพนักงานส่วนตำบลให้ตรงกับภารกิจดังกล่าว และในระยะแรกการกำหนดโครงสร้างส่วนราชการที่จะรองรับการดำเนินการตามภารกิจนั้น อาจกำหนดเป็นภารกิจอยู่ในงาน หรือกำหนดเป็นฝ่าย และในระยะต่อไป เมื่อมีการดำเนินการตามภารกิจนั้น และองค์การบริหารส่วนตำบลพิจารณาเห็นว่า ภารกิจนั้นมีปริมาณงานมากพอที่จะพิจารณาตั้งเป็นส่วนต่อไป องค์การบริหารส่วนตำบลเด่นเหล็ก จึงได้กำหนดโครงสร้างการแบ่งส่วนราชการออกเป็น ๕ ส่วนราชการ ได้แก่

- ๑) สำนักปลัด อบต.
- ๒) กองคลัง
- ๓) กองช่าง
- ๔) กองการศึกษา ศาสนาและวัฒนธรรม
- ๕) กองสวัสดิการสังคม

ทั้งนี้ ได้กำหนดกรอบอัตรากำลังข้าราชการจำนวนทั้งสิ้น ๑๘ อัตรา ลูกจ้างประจำ จำนวน ๒ อัตรา พนักงานจ้างตามภารกิจ จำนวน ๔ อัตรา พนักงานจ้างทั่วไป จำนวน ๑๐ อัตรา รวมกำหนดตำแหน่งเกี่ยวกับบุคลากรทั้งสิ้น จำนวน ๓๔ อัตรา ดังนี้

โครงสร้างตามแผนอัตรากำลังปัจจุบัน	โครงสร้างตามแผนอัตรากำลังใหม่	หมายเหตุ
<p>๑. สำนักปลัด อบต.</p> <p><u>๑.๑ ฝ่ายบริหารทั่วไป</u></p> <ul style="list-style-type: none"> - งานบริหารทั่วไป - งานบริหารงานบุคคล - งานกฎหมายและคดี - งานป้องกันและบรรเทาสาธารณภัย - งานกิจการสภา อบต. - งานส่งเสริมการเกษตร - งานส่งเสริมปศุสัตว์ - งานอนามัยและสิ่งแวดล้อม - งานส่งเสริมสุขภาพและสาธารณสุข - งานรักษาความสะอาด <p><u>๑.๒ ฝ่ายนโยบายและแผน</u></p> <ul style="list-style-type: none"> - งานนโยบายและแผน 	<p>๑. สำนักปลัด อบต.</p> <p><u>๑.๑ ฝ่ายบริหารทั่วไป</u></p> <ul style="list-style-type: none"> - งานบริหารทั่วไป - งานบริหารงานบุคคล - งานกฎหมายและคดี - งานป้องกันและบรรเทาสาธารณภัย - งานกิจการสภา อบต. - งานส่งเสริมการเกษตร - งานส่งเสริมปศุสัตว์ - งานอนามัยและสิ่งแวดล้อม - งานส่งเสริมสุขภาพและสาธารณสุข - งานรักษาความสะอาด <p><u>๑.๒ ฝ่ายนโยบายและแผน</u></p> <ul style="list-style-type: none"> - งานนโยบายและแผน 	
<p>๒. กองการคลัง</p> <p><u>๒.๑ ฝ่ายการเงิน</u></p> <ul style="list-style-type: none"> - งานการเงิน - งานพัฒนาและจัดเก็บรายได้ <p><u>๒.๒ ฝ่ายบัญชี</u></p> <ul style="list-style-type: none"> - งานบัญชี - งานทะเบียนทรัพย์สินและพัสดุ 	<p>๒. กองการคลัง</p> <p><u>๒.๑ ฝ่ายการเงิน</u></p> <ul style="list-style-type: none"> - งานการเงิน - งานพัฒนาและจัดเก็บรายได้ <p><u>๒.๒ ฝ่ายบัญชี</u></p> <ul style="list-style-type: none"> - งานบัญชี - งานทะเบียนทรัพย์สินและพัสดุ 	
<p>๓. กองช่าง</p> <p><u>๓.๑ ฝ่ายก่อสร้าง</u></p> <ul style="list-style-type: none"> - งานก่อสร้าง <p><u>๓.๒ ฝ่ายออกแบบและควบคุมอาคาร</u></p> <ul style="list-style-type: none"> - งานออกแบบและควบคุมอาคาร - งานประสานสาธารณูปโภค 	<p>๓. กองช่าง</p> <p><u>๓.๑ ฝ่ายก่อสร้าง</u></p> <ul style="list-style-type: none"> - งานก่อสร้าง <p><u>๓.๒ ฝ่ายออกแบบและควบคุมอาคาร</u></p> <ul style="list-style-type: none"> - งานออกแบบและควบคุมอาคาร - งานประสานสาธารณูปโภค 	

โครงสร้างตามแผนอัตรากำลังปัจจุบัน	โครงสร้างตามแผนอัตรากำลังใหม่	หมายเหตุ
<p>๔ กองการศึกษา ศาสนาและวัฒนธรรม</p> <p><u>๕.๑ ฝ่ายบริหารการศึกษา</u></p> <ul style="list-style-type: none"> - งานบริหารการศึกษา - งานกิจการโรงเรียน - งานศูนย์พัฒนาเด็กเล็ก <p><u>๕.๒ ฝ่ายส่งเสริมการศึกษาศาสนา และวัฒนธรรม</u></p> <ul style="list-style-type: none"> - งานส่งเสริมการศึกษา ศาสนาและวัฒนธรรม 	<p>๔ กองการศึกษา ศาสนาและวัฒนธรรม</p> <p><u>๕.๑ ฝ่ายบริหารการศึกษา</u></p> <ul style="list-style-type: none"> - งานบริหารการศึกษา - งานกิจการโรงเรียน - งานศูนย์พัฒนาเด็กเล็ก <p><u>๕.๒ ฝ่ายส่งเสริมการศึกษาศาสนา และวัฒนธรรม</u></p> <ul style="list-style-type: none"> - งานส่งเสริมการศึกษา ศาสนาและวัฒนธรรม <p><u>๕.๓ สถานศึกษาในสังกัด</u></p> <p>ศูนย์พัฒนาเด็กเล็กองค์การบริหารส่วนตำบลเด่นเหล็ก</p> <ul style="list-style-type: none"> - งานบริหารงานทั่วไปของศูนย์พัฒนาเด็กเล็ก - งานจัดการเรียนการสอน - งานการเงิน/บัญชี และพัสดุ 	
<p>๕.กองสวัสดิการสังคม</p> <p><u>๕.๑ ฝ่ายสวัสดิการและพัฒนาชุมชน</u></p> <ul style="list-style-type: none"> - งานสวัสดิการและพัฒนาชุมชน - งานส่งเสริมอาชีพและพัฒนาสตรี <p><u>๕.๒ ฝ่ายสังคมสงเคราะห์</u></p> <ul style="list-style-type: none"> - งานสังคมสงเคราะห์ 	<p>๕.กองสวัสดิการสังคม</p> <p><u>๕.๑ ฝ่ายสวัสดิการและพัฒนาชุมชน</u></p> <ul style="list-style-type: none"> - งานสวัสดิการและพัฒนาชุมชน - งานส่งเสริมอาชีพและพัฒนาสตรี <p><u>๕.๒ ฝ่ายสังคมสงเคราะห์</u></p> <ul style="list-style-type: none"> - งานสังคมสงเคราะห์ 	

๘.๒ การวิเคราะห์การกำหนดตำแหน่ง

องค์การบริหารส่วนตำบลเด่นเหล็ก ได้ทำการวิเคราะห์ภารกิจและปริมาณงาน และได้จัดทำกรอบโครงสร้างอัตรากำลังใหม่แล้ว เพื่อประมาณการใช้แผนอัตรากำลังพนักงานส่วนตำบล ลูกจ้างประจำ และพนักงานจ้างในอนาคต ว่าในระยะเวลา ๓ ปี ต่อไปข้างหน้าจะมีการใช้จำนวนพนักงานส่วนตำบลและลูกจ้างจำนวนเท่าใด จึงเหมาะสมกับภารกิจและปริมาณงาน และเพื่อให้คุ้มค่าต่อการใช้จ่ายงบประมาณขององค์การบริหารส่วนตำบลเด่นเหล็ก ดังนั้น เพื่อให้สามารถบริหารงานเป็นไปอย่างมีประสิทธิภาพ และประสิทธิผล องค์การบริหารส่วนตำบลเด่นเหล็กจึงได้กำหนดตำแหน่งเพิ่ม คือ ปีงบประมาณ ๒๕๖๑ สำนักปลัดได้กำหนดตำแหน่งเพิ่ม คือ พนักงานจ้างทั่วไป ปฏิบัติหน้าที่ พนักงานขับรถบรรทุกน้ำ จำนวน ๑ อัตรา และกองช่าง พนักงานจ้างทั่วไป ปฏิบัติหน้าที่ พนักงานผลิตน้ำประปา จำนวน ๑ อัตรา และปีงบประมาณ ๒๕๖๓ กองช่าง ได้กำหนดตำแหน่งเพิ่ม คือ พนักงานจ้างทั่วไป ปฏิบัติหน้าที่ คนงานทั่วไป จำนวน ๑ อัตรา และพนักงานจ้างทั่วไป ปฏิบัติหน้าที่ คนงานแผนที่ภาษี จำนวน ๑ อัตรา และกองการศึกษา ศาสนาและวัฒนธรรม มีศูนย์พัฒนาเด็กเล็กขององค์การบริหารส่วนตำบลเด่นเหล็ก มีเด็กจำนวน ๒๙ คน มีครูผู้ดูแลเด็ก จำนวน ๒ คน จึงต้องกำหนดตำแหน่งครูผู้ดูแลเด็กเพิ่มอีก ๑ อัตรา และได้นำผลการวิเคราะห์ตำแหน่งมากรอกข้อมูลลงในแผนอัตรากำลัง ๓ ปี (พ.ศ. ๒๕๖๑ - ๒๕๖๓) ดังนี้

กรอบอัตรากำลัง ๓ ปี ระหว่างปี ๒๕๖๑ - ๒๕๖๓

ส่วนราชการ	กรอบ อัตรากำลัง เดิม	อัตรากำลังที่คาดว่าจะ ต้องใช้ในช่วง ระยะเวลา ๓ ปีข้างหน้า			เพิ่ม / ลด			หมายเหตุ
		๒๕๖๑	๒๕๖๒	๒๕๖๓	๒๕๖๑	๒๕๖๒	๒๕๖๓	
ปลัด อบต. (นักบริหารงานท้องถิ่น ระดับต้น)	๑	๑	๑	๑	-	-	-	
สำนักปลัด อบต.								
หัวหน้าสำนักปลัด	๑	๑	๑	๑	-	-	-	
(นักบริหารงานทั่วไป ระดับต้น)								
นักวิเคราะห์นโยบายและแผน (ชก.)	๑	๑	๑	๑	-	-	-	
นักทรัพยากรบุคคล (ชก.)	๑	๑	๑	๑	-	-	-	
เจ้าพนักงานธุรการ (พง.)	๑	๑	๑	๑	-	-	-	
เจ้าพนักงานป้องกันและบรรเทาสาธารณภัย(พง./ชง.)	๑	๑	๑	๑	-	-	-	
ลูกจ้างประจำ								
นักจัดการงานทั่วไป	๑	๑	๑	๑	-	-	-	
พนักงานจ้างทั่วไป								
คนงานทั่วไป	๑	๑	๑	๑	-	-	-	
คนสวน	๑	๑	๑	๑	-	-	-	
พนักงานขับรถขยะ	๑	๑	๑	๑	-	-	-	
คนงานประจำรถขยะ	๑	๑	๑	๑	-	-	-	
พนักงานขับรถบรรทุกน้ำ	-	๑	๑	๑	+๑	-	-	กำหนดเพิ่ม
กองคลัง								
ผู้อำนวยการกองคลัง	๑	๑	๑	๑	-	-	-	
(นักบริหารงานการคลัง ระดับต้น)								
นักวิชาการการเงินและบัญชี (ปช.)	๑	๑	๑	๑	-	-	-	
นักวิชาการจัดเก็บรายได้ (ปก./ปช.)	๑	๑	๑	๑	-	-	-	
เจ้าพนักงานพัสดุ (พง./ชง.)	๑	๑	๑	๑	-	-	-	
พนักงานจ้างตามภารกิจ								
ผู้ช่วย จพง.การเงินและบัญชี	๑	๑	๑	๑	-	-	-	
ผู้ช่วย จพง.พัสดุ	๑	๑	๑	๑	-	-	-	
รวม	๑๗	๑๘	๑๘	๑๘	+๑	-	-	

ส่วนราชการ	กรอบ อัตรากำลัง เดิม	อัตรากำลังที่คาดว่าจะ ต้องใช้ในช่วง ระยะเวลา ๓ ปีข้างหน้า			เพิ่ม / ลด			หมายเหตุ
		๒๕๖๑	๒๕๖๒	๒๕๖๓	๒๕๖๑	๒๕๖๒	๒๕๖๓	
ยอดยกมา	๑๗	๑๘	๑๘	๑๘	+๑	-	-	
กองช่าง								
ผู้อำนวยการกองช่าง (นักบริหารงานช่าง ระดับต้น)	๑	๑	๑	๑	-	-	-	
นายช่างโยธา (ปง./ชง.)	๑	๑	๑	๑	-	-	-	
ลูกจ้างประจำ								
พนักงานสูบน้ำ (ถ่ายโอน)	๑	๑	๑	๑	-	-	-	งบอุดหนุนจาก สธ.
พนักงานจ้างตามภารกิจ								
ผู้ช่วยนายช่างโยธา	๑	๑	๑	๑	-	-	-	
ผู้ช่วยนายช่างไฟฟ้า	๑	๑	๑	๑	-	-	-	
พนักงานจ้างทั่วไป								
พนักงานสูบน้ำ	๒	๒	๒	๒	-	-	-	งบอุดหนุนจาก สธ.
พนักงานผลิตน้ำประปา	-	๑	๑	๑	+๑	-	-	กำหนดเพิ่ม
คนงานทั่วไป	-	-	-	๑	-	-	+๑	กำหนดเพิ่ม
คนงานแผนที่ภาษี	-	-	-	๑	-	-	+๑	กำหนดเพิ่ม
กองการศึกษา ศาสนา และวัฒนธรรม								
ผู้อำนวยการกองการศึกษา ศาสนา และวัฒนธรรม (นักบริหารงานศึกษา ระดับต้น)	๑	๑	๑	๑	-	-	-	
นักวิชาการศึกษา (ชก.)	๑	๑	๑	๑	-	-	-	
ศูนย์พัฒนาเด็กเล็กองค์การบริหารส่วนตำบล เด่นเหล็ก								
ครูผู้ดูแลเด็ก คศ. ๑	๒	๒	๒	๒	-	-	-	งบอุดหนุนจาก สธ.
ครูผู้ดูแลเด็ก	๑	-	-	-	-	-	-	รอกกรมจัดสรรอัตรากำลัง
กองสวัสดิการสังคม								
ผู้อำนวยการกองสวัสดิการสังคม (นักบริหารงานสวัสดิการสังคม ระดับต้น)	๑	๑	๑	๑	-	-	-	
นักพัฒนาชุมชน (ชก.)	๑	๑	๑	๑	-	-	-	
รวม	๓๑	๓๒	๓๒	๓๔	+๒	-	+๒	
รวมทั้งสิ้น	๓๑	๓๒	๓๒	๓๔	+๒	-	+๒	

๙. ภาระค่าใช้จ่ายเกี่ยวกับเงินเดือนและประโยชน์ตอบแทนอื่น

๑. องค์การบริหารส่วนตำบลเด่นเหล็ก

๑) ปลัด อบต.เด่นเหล็ก มีอัตรากำลังปัจจุบัน ๑ อัตรา ดังนี้

ที่	ตำแหน่ง	จำนวน (คน)	เงินเดือน คนละ	รวม	ขั้นที่เพิ่มในแต่ละปี		
					๒๕๖๑	๒๕๖๒	๒๕๖๓
๑.	ปลัด อบต. (นักบริหารงานท้องถิ่น ระดับต้น)	๑	๔๔,๙๙๐	๕๘๗,๘๘๐	๑๘,๐๐๐	๑๘,๐๐๐	๑๗,๘๘๐

๒. สำนักปลัด

๑) สำนักปลัดองค์การบริหารส่วนตำบลเด่นเหล็ก มีอัตรากำลัง ปัจจุบันจำนวน ๑๑ ตำแหน่ง

๑๑ อัตรา ดังนี้

ที่	ตำแหน่ง	จำนวน (คน)	เงินเดือน คนละ	รวม	ขั้นที่เพิ่มในแต่ละปี		
					๒๕๖๑	๒๕๖๒	๒๕๖๓
๑.	หัวหน้าสำนักปลัด (นักบริหารงานทั่วไป ระดับต้น)	๑	๒๕,๙๗๐	๓๕๓,๖๔๐	๑๒,๑๒๐	๑๒,๖๐๐	๑๒,๙๖๐
๒.	นักวิเคราะห์นโยบายและแผน (ชก.)	๑	๒๔,๐๑๐	๒๘๘,๑๒๐	๑๑,๕๒๐	๑๒,๐๐๐	๑๒,๑๒๐
๓.	นักทรัพยากรบุคคล (ชก.)	๑	๒๓,๐๘๐	๒๗๖,๙๖๐	๑๑,๑๖๐	๑๑,๕๒๐	๑๒,๐๐๐
๔.	เจ้าพนักงานธุรการ (พง.)	๑	๑๘,๔๘๐	๒๒๑,๗๖๐	๗,๔๔๐	๗,๔๔๐	๗,๖๘๐
๕.	เจ้าพนักงานป้องกันและบรรเทา สาธารณภัย (พง./ชง.)	-	๒๔,๘๒๕	๒๙๗,๙๐๐	๙,๗๒๐	๙,๗๒๐	๙,๗๒๐
๖.	นักจัดการงานทั่วไป	๑	๑๖,๐๓๐	๑๙๒,๓๖๐	๗,๔๔๐	๗,๔๔๐	๗,๓๒๐
๗.	คนงานทั่วไป	๑	๙,๐๐๐	๑๐๘,๐๐๐	๐	๐	๐
๘.	คนสวน	๑	๙,๐๐๐	๑๐๘,๐๐๐	๐	๐	๐
๙.	พนักงานขับรถขยะ	๑	๙,๐๐๐	๑๐๘,๐๐๐	๐	๐	๐
๑๐.	คนงานประจํารถขยะ	๑	๙,๐๐๐	๑๐๘,๐๐๐	๐	๐	๐
๑๑.	พนักงานขับรถบรรทุกน้ำ	-	๐	๑๐๘,๐๐๐	๐	๐	๐

๓. กองคลัง

๑) กองคลัง องค์การบริหารส่วนตำบลเด่นเหล็ก มีอัตรากำลังปัจจุบัน จำนวน ๖ ตำแหน่ง

๖ อัตรา ดังนี้

ที่	ตำแหน่ง	จำนวน (คน)	เงินเดือน คนละ	รวม	ขั้นที่เพิ่มในแต่ละปี		
					๒๕๖๑	๒๕๖๒	๒๕๖๓
๑.	ผู้อำนวยการกองคลัง (นักบริหารงานการคลัง ระดับต้น)	๑	๒๘,๐๓๐	๓๗๘,๓๖๐	๑๒,๙๖๐	๑๓,๓๒๐	๑๓,๔๔๐
๒.	นักวิชาการการเงินและบัญชี (ชก.)	๑	๒๖,๔๖๐	๓๑๗,๕๒๐	๑๒,๒๔๐	๑๒,๙๖๐	๑๓,๔๔๐
๓.	นักวิชาการจัดเก็บรายได้ (ปก./ชก.)	-	๒๙,๖๑๐	๓๕๕,๓๒๐	๑๒,๐๐๐	๑๒,๐๐๐	๑๒,๐๐๐
๔.	เจ้าพนักงานพัสดุ (พง./ชง.)	-	๒๔,๘๒๕	๒๙๗,๙๐๐	๙,๗๒๐	๙,๗๒๐	๙,๗๒๐
๕.	ผู้ช่วย จพง.การเงินและบัญชี	๑	๑๑,๖๐๐	๑๓๙,๒๐๐	๕,๖๔๐	๕,๘๘๐	๖,๑๒๐
๖.	ผู้ช่วย จพง.พัสดุ	๑	๑๑,๐๓๐	๑๓๒,๓๖๐	๕,๔๐๐	๕,๕๒๐	๕,๗๖๐

๔. กองช่าง

๑) กองช่าง องค์การบริหารส่วนตำบลเด่นเหล็ก มีอัตรากำลังปัจจุบัน จำนวน ๙ ตำแหน่ง
๑๐ อัตรา ดังนี้

ที่	ตำแหน่ง	จำนวน (คน)	เงินเดือน คนละ	รวม	ขั้นที่เพิ่มในแต่ละปี		
					๒๕๖๑	๒๕๖๒	๒๕๖๓
๑.	ผู้อำนวยการกองช่าง (นักบริหารงานช่าง ระดับต้น)	๑	๒๖,๕๖๐	๓๕๙,๕๒๐	๑๒,๒๔๐	๑๒,๙๖๐	๑๓,๔๔๐
๒.	นายช่างโยธา (ปง./ชง.)	-	๒๔,๘๒๕	๒๔๗,๙๐๐	๙,๗๒๐	๙,๗๒๐	๙,๗๒๐
๓.	พนักงานสูบน้ำ (งบอุดหนุน สถ.)	๑	๑๘,๔๘๐	๒๒๑,๗๖๐	๐	๐	๐
๔.	ผู้ช่วยนายช่างโยธา	๑	๑๒,๓๓๐	๑๔๗,๙๖๐	๖,๐๐๐	๖,๒๔๐	๖,๔๘๐
๕.	ผู้ช่วยนายช่างไฟฟ้า	๑	๑๑,๐๘๐	๑๓๒,๙๖๐	๕,๔๐๐	๕,๗๖๐	๕,๗๖๐
๖.	พนักงานสูบน้ำ (งบอุดหนุน สถ.)	๒	๙,๐๐๐	๒๑๖,๐๐๐	๐	๐	๐
๗.	พนักงานผลิตน้ำประปา	-	๐	๑๐๘,๐๐๐	๐	๐	๐
๘.	คนงานทั่วไป	-	๐	๑๐๘,๐๐๐	๐	๐	๐
๙.	คนงานแผนที่ภาษี	-	๐	๑๐๘,๐๐๐	๐	๐	๐

๕. กองการศึกษา ศาสนาและวัฒนธรรม

๑) กองการศึกษา ศาสนาและวัฒนธรรม องค์การบริหารส่วนตำบลเด่นเหล็ก มีอัตรากำลังปัจจุบัน
จำนวน ๓ ตำแหน่ง ๔ อัตรา ดังนี้

ที่	ตำแหน่ง	จำนวน (คน)	เงินเดือน คนละ	รวม	ขั้นที่เพิ่มในแต่ละปี		
					๒๕๖๑	๒๕๖๒	๒๕๖๓
๑.	ผู้อำนวยการกองการศึกษา ศาสนาและวัฒนธรรม (นักบริหารงานศึกษา ระดับต้น)	๑	๓๖,๓๐๐	๔๓๕,๖๐๐	๑๓,๖๒๐	๑๓,๖๒๐	๑๓,๖๒๐
๒.	นักวิชาการศึกษา (ชก.)	๑	๒๗,๔๘๐	๓๒๙,๗๖๐	๑๒,๙๖๐	๑๓,๔๔๐	๑๓,๓๒๐
๓.	ครูผู้ดูแลเด็ก คศ. ๑	๑	๒๐,๗๔๐	๒๔๘,๘๘๐	๐	๐	๐
๔.	ครูผู้ดูแลเด็ก คศ. ๑	๑	๑๗,๖๙๐	๒๑๒,๒๘๐	๐	๐	๐

๖. กองสวัสดิการสังคม

๑) กองสวัสดิการสังคม องค์การบริหารส่วนตำบลเด่นเหล็ก มีอัตรากำลังปัจจุบัน จำนวน ๑
ตำแหน่ง และกำหนดเพิ่ม ๑ อัตรา ดังนี้

ที่	ตำแหน่ง	จำนวน (คน)	เงินเดือน คนละ	รวม	ขั้นที่เพิ่มในแต่ละปี		
					๒๕๖๑	๒๕๖๒	๒๕๖๓
๑.	ผู้อำนวยการกองสวัสดิการสังคม (นักบริหารงานสวัสดิการสังคม ระดับต้น)	๑	๒๘,๐๓๐	๓๗๘,๓๖๐	๑๒,๙๖๐	๑๓,๓๒๐	๑๓,๔๔๐
๒.	นักพัฒนาชุมชน (ชก.)	๑	๒๖,๙๘๐	๓๒๓,๗๖๐	๑๒,๖๐๐	๑๒,๙๖๐	๑๓,๓๒๐

๗. ตั้งงบประมาณรายจ่ายประจำปี ดังนี้

ที่	ปี ๒๕๖๑	ปี ๒๕๖๒	ปี ๒๕๖๓
๑	๓๐,๐๐๐,๐๐๐ ล้านบาท	๓๑,๕๐๐,๐๐๐ ล้านบาท	๓๓,๐๗๕,๐๐๐ ล้านบาท

๙. ภาระค่าใช้จ่ายเกี่ยวกับเงินเดือนและประโยชน์ตอบแทนอื่น

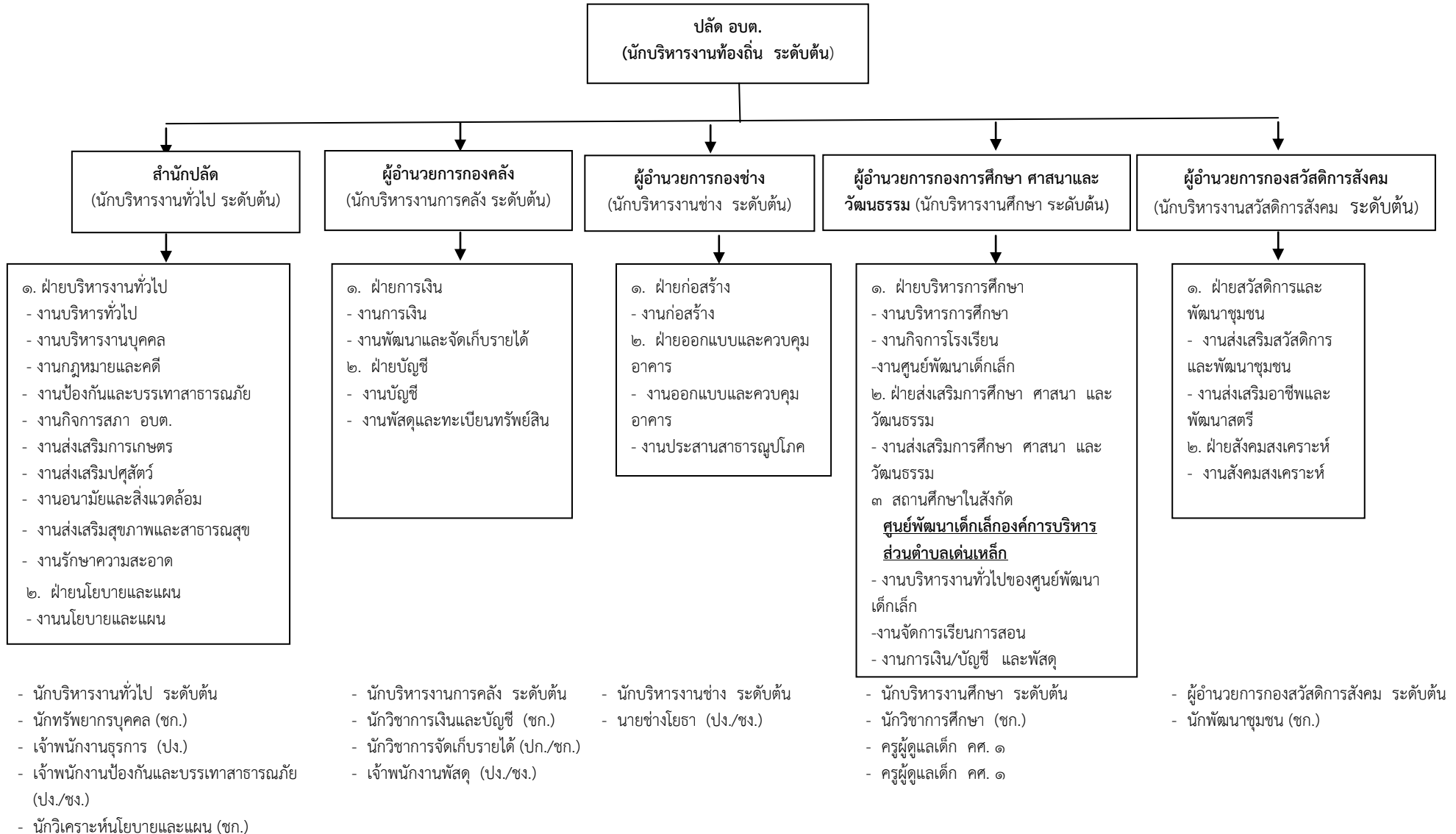
การวิเคราะห์การกำหนดอัตรากำลังเพิ่มของพนักงานส่วนตำบล องค์การบริหารส่วนตำบลเด่นเหล็ก

ที่	ชื่อสายงาน	ระดับ ตำแหน่ง	จำนวน ทั้งหมด	จำนวนที่มีอยู่		อัตรากำลังที่คาดว่าจะ จะต้องใช้ในช่วงระยะ เวลา ๓ ปี ข้างหน้า			กำลังคนที่ต้องการ เพิ่ม(+)/ลด(-)			ภาระค่าใช้จ่ายที่เพิ่มขึ้น(๒)			ค่าใช้จ่ายรวม(๓)		
				จำนวนคน	จำนวนเงิน(๑)	๒๕๖๑	๒๕๖๒	๒๕๖๓	๒๕๖๑	๒๕๖๒	๒๕๖๓	๒๕๖๑	๒๕๖๒	๒๕๖๓	๒๕๖๑	๒๕๖๒	๒๕๖๓
๑	ปลัด อบต.(นักบริหารงานท้องถิ่น)	บริหารงานท้องถิ่น ระดับต้น	๑	๑	๕๘๗,๘๘๐	๑	๑	๑	-	-	-	๑๘,๐๐๐	๑๘,๐๐๐	๑๗,๘๘๐	๖๐๕,๘๘๐	๖๒๓,๘๘๐	๖๔๑,๗๖๐
	สำนักปลัด																
๒	หัวหน้าสำนักปลัด (นักบริหารงานทั่วไป)	อำนาจการท้องถิ่น ระดับต้น	๑	๑	๓๕๓,๖๔๐	๑	๑	๑	-	-	-	๑๒,๑๒๐	๑๒,๖๐๐	๑๒,๙๖๐	๓๖๕,๗๖๐	๓๗๘,๒๖๐	๓๙๑,๖๐๐
๓	นักวิเคราะห์นโยบายและแผน	ชก.	๑	๑	๒๘๘,๑๒๐	๑	๑	๑	-	-	-	๑๑,๕๒๐	๑๒,๐๐๐	๑๒,๑๒๐	๒๙๙,๖๔๐	๓๑๑,๖๔๐	๓๒๓,๗๖๐
๔	นักทรัพยากรบุคคล	ชก.	๑	๑	๒๗๖,๙๖๐	๑	๑	๑	-	-	-	๑๑,๑๖๐	๑๑,๕๒๐	๑๒,๐๐๐	๒๘๘,๑๒๐	๒๙๙,๖๔๐	๓๑๑,๖๔๐
๕	เจ้าพนักงานธุรการ	ปง.	๑	๑	๒๒๑,๗๖๐	๑	๑	๑	-	-	-	๗,๔๔๐	๗,๔๔๐	๗,๖๘๐	๒๒๙,๒๐๐	๒๓๖,๖๔๐	๒๔๔,๓๒๐
๖	เจ้าพนักงานป้องกัน และบรรเทาสาธารณภัย	ปง/ชง.	๑	-	๒๙๗,๙๐๐	๑	๑	๑	-	-	-	๙,๗๒๐	๙,๗๒๐	๙,๗๒๐	๓๐๗,๖๒๐	๓๑๗,๓๔๐	๓๒๗,๐๖๐
	ลูกจ้างประจำ																
๗	นักจัดการงานทั่วไป	-	๑	๑	๑๙๒,๓๖๐	๑	๑	๑	-	-	-	๗,๔๔๐	๗,๔๔๐	๗,๓๒๐	๑๙๙,๘๐๐	๒๐๗,๒๔๐	๒๑๔,๕๖๐
	พนักงานจ้างทั่วไป																
๘	คนงานทั่วไป	-	๑	๑	๑๐๘,๐๐๐	๑	๑	๑	-	-	-	-	-	-	๑๐๘,๐๐๐	๑๐๘,๐๐๐	๑๐๘,๐๐๐
๙	คนสวน	-	๑	๑	๑๐๘,๐๐๐	๑	๑	๑	-	-	-	-	-	-	๑๐๘,๐๐๐	๑๐๘,๐๐๐	๑๐๘,๐๐๐
๑๐	พนักงานขับรถขยะ	-	๑	๑	๑๐๘,๐๐๐	๑	๑	๑	-	-	-	-	-	-	๑๐๘,๐๐๐	๑๐๘,๐๐๐	๑๐๘,๐๐๐
๑๑	คนงานประจําารขยะ	-	๑	๑	๑๐๘,๐๐๐	๑	๑	๑	-	-	-	-	-	-	๑๐๘,๐๐๐	๑๐๘,๐๐๐	๑๐๘,๐๐๐
๑๒	พนักงานขับรถบรรทุกน้ำ	-	๑	-	๐	๑	๑	๑	+๑	-	-	-	-	-	๑๐๘,๐๐๐	๑๐๘,๐๐๐	๑๐๘,๐๐๐
	ยอดยกไป		๑๒	๑๐	๒,๖๕๐,๖๒๐	๑๒	๑๒	๑๒	+๑	-	-	๗๗,๔๐๐	๗๘,๗๒๐	๗๙,๖๘๐	๒,๘๓๖,๐๒๐	๒,๙๑๔,๗๔๐	๒,๙๙๔,๕๒๐

ที่	ชื่อสายงาน	ระดับ ตำแหน่ง	จำนวน ทั้งหมด	จำนวนที่มีอยู่		อัตรากำลังที่คาดว่าจะ ต้องใช้ในช่วงระยะ เวลา ๓ ปี ข้างหน้า			กำลังคนที่ต้องการ เพิ่ม(+)/ลด(-)			ภาระค่าใช้จ่ายที่เพิ่มขึ้น(๒)			ค่าใช้จ่ายรวม(๓)		
				จำนวนคน	จำนวนเงิน(๑)	๒๕๖๑	๒๕๖๒	๒๕๖๓	๒๕๖๑	๒๕๖๒	๒๕๖๓	๒๕๖๑	๒๕๖๒	๒๕๖๓	๒๕๖๑	๒๕๖๒	๒๕๖๓
	ยอดยกมา		๑๒	๑๐	๒,๖๕๐,๖๒๐	๑๒	๑๒	๑๒	+๑	-	-	๗๗,๕๐๐	๗๘,๗๒๐	๗๙,๖๘๐	๒,๘๓๖,๐๒๐	๒,๙๑๔,๗๔๐	๒,๙๙๔,๕๒๐
	กองคลัง																
๑๓	ผู้อำนวยการกองคลัง	อำนาจการท้องถิ่น ระดับต้น	๑	๑	๓๗๘,๓๖๐	๑	๑	๑	-	-	-	๑๒,๙๖๐	๑๓,๓๒๐	๑๓,๔๔๐	๓๙๑,๓๒๐	๔๐๔,๖๔๐	๔๑๘,๐๘๐
	(นักบริหารงานการคลัง)																
๑๔	นักวิชาการการเงินและบัญชี	ชก.	๑	๑	๓๑๗,๕๒๐	๑	๑	๑	-	-	-	๑๒,๒๔๐	๑๒,๙๖๐	๑๓,๔๔๐	๓๒๙,๗๖๐	๓๔๒,๗๒๐	๓๕๖,๑๖๐
๑๕	นักวิชาการจัดเก็บรายได้	ปก./ชก.	๑	-	๓๕๕,๓๒๐	๑	๑	๑	-	-	-	๑๒,๐๐๐	๑๒,๐๐๐	๑๒,๐๐๐	๓๖๗,๓๒๐	๓๗๙,๓๒๐	๓๙๑,๓๒๐
๑๖	เจ้าพนักงานพัสดุ	ปจ./ชง.	๑	-	๒๙๗,๙๐๐	๑	๑	๑	-	-	-	๙,๗๒๐	๙,๗๒๐	๙,๗๒๐	๓๐๗,๖๒๐	๓๑๗,๓๔๐	๓๒๗,๐๖๐
	พนักงานจ้างตามภารกิจ																
๑๗	ผู้ช่วย จพง.การเงินและบัญชี	-	๑	๑	๑๓๙,๒๐๐	๑	๑	๑	-	-	-	๕,๖๔๐	๕,๘๘๐	๖,๑๒๐	๑๔๔,๘๔๐	๑๕๐,๗๒๐	๑๕๖,๘๔๐
๑๘	ผู้ช่วย จพง.พัสดุ	-	๑	๑	๑๓๒,๓๖๐	๑	๑	๑	-	-	-	๕,๔๐๐	๕,๕๒๐	๕,๗๖๐	๑๓๗,๗๖๐	๑๔๓,๒๘๐	๑๔๙,๐๔๐
	กองช่าง																
๑๙	ผู้อำนวยการกองช่าง (นักบริหารงานช่าง)	อำนาจการท้องถิ่น ระดับต้น	๑	๑	๓๕๙,๕๒๐	๑	๑	๑	-	-	-	๑๒,๒๔๐	๑๒,๙๖๐	๑๓,๔๔๐	๓๗๑,๗๖๐	๓๘๔,๗๒๐	๓๙๘,๑๖๐
๒๐	นายช่างโยธา	ปจ./ชง.	๑	-	๒๙๗,๙๐๐	๑	๑	๑	-	-	-	๙,๗๒๐	๙,๗๒๐	๙,๗๒๐	๓๐๗,๖๒๐	๓๑๗,๓๔๐	๓๒๗,๐๖๐
	ลูกจ้างประจำ																
๒๑	พนักงานสูบน้ำ (อุดหนุนจาก สถ.)	-	๑	๑	-	๑	๑	๑	-	-	-	-	-	-	-	-	-
	พนักงานจ้างตามภารกิจ																
๒๒	ผู้ช่วยนายช่างโยธา	-	๑	๑	๑๔๗,๙๖๐	๑	๑	๑	-	-	-	๖,๐๐๐	๖,๒๔๐	๖,๔๘๐	๑๕๓,๙๖๐	๑๖๐,๒๐๐	๑๖๖,๖๘๐
๒๓	ผู้ช่วยนายช่างไฟฟ้า	-	๑	๑	๑๓๒,๙๖๐	๑	๑	๑	-	-	-	๕,๔๐๐	๕,๖๔๐	๕,๗๖๐	๑๓๘,๓๖๐	๑๔๔,๐๐๐	๑๔๙,๗๖๐
	พนักงานจ้างทั่วไป																
๒๔	พนักงานสูบน้ำ(อุดหนุนจาก สถ.)	-	๒	๒	-	๒	๒	๒	-	-	-	-	-	-	-	-	-
๒๕	พนักงานผลิตน้ำประปา	-	๑	-	๐	๑	๑	๑	+๑	-	-	-	-	-	๑๐๘,๐๐๐	๑๐๘,๐๐๐	๑๐๘,๐๐๐
๒๖	คนงานทั่วไป	-	๑	-	๐	-	-	๑	-	-	+๑	-	-	-	-	-	๒๑๖,๐๐๐
๒๗	คนงานแผนที่ภาษี	-	๑	-	๐	-	-	๑	-	-	+๑	-	-	-	-	-	๒๑๖,๐๐๐
	ยอดยกไป		๒๘	๒๐	๕,๒๐๙,๖๒๐	๒๖	๒๖	๒๘	+๒	-	+๒	๑๖๘,๗๒๐	๑๗๒,๖๘๐	๑๗๕,๕๖๐	๕,๕๙๔,๓๔๐	๕,๗๖๗,๐๒๐	๖,๓๗๔,๕๘๐

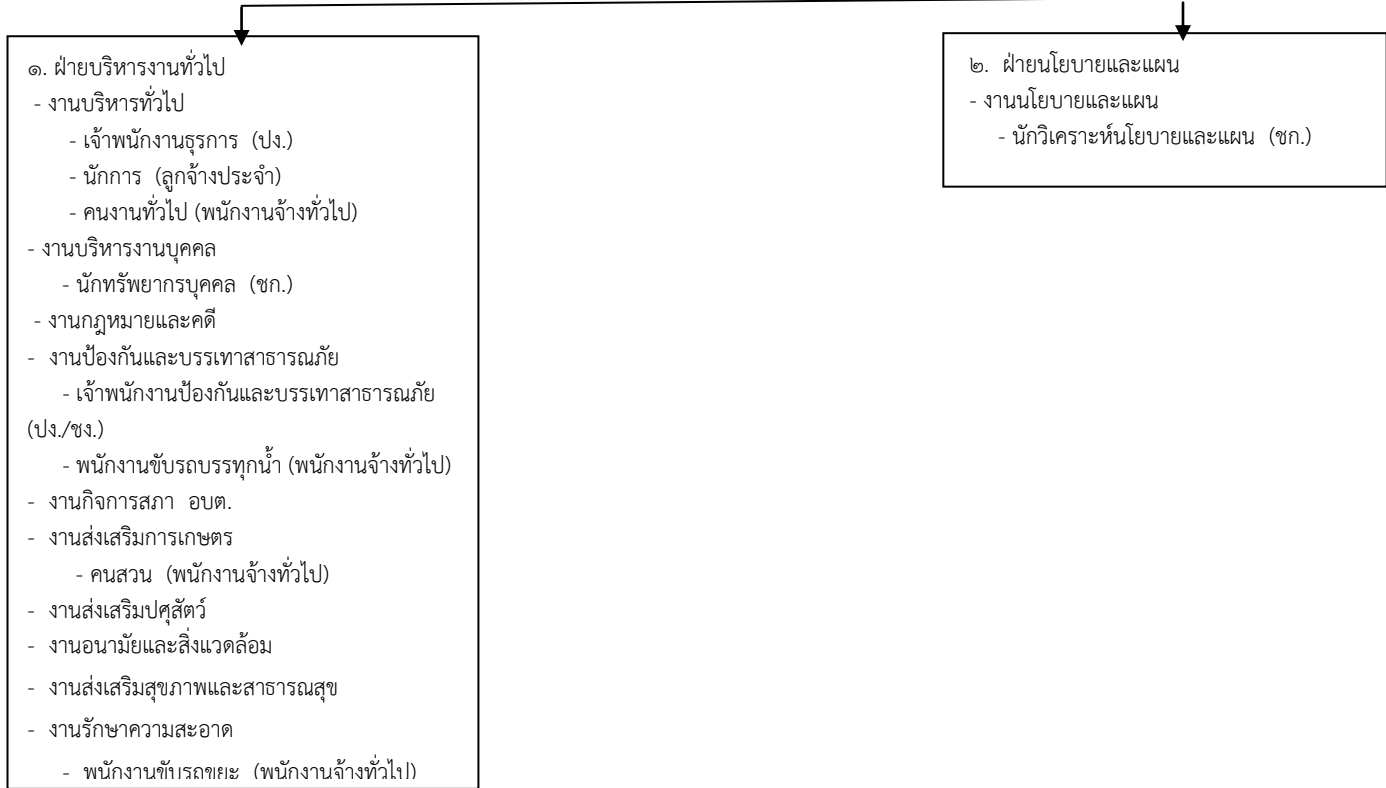
ที่	ชื่อสายงาน	ระดับ ตำแหน่ง	จำนวน ทั้งหมด	จำนวนที่มีอยู่		อัตรากำลังที่คาดว่าจะ ต้องใช้ในช่วงระยะ เวลา ๓ ปี ข้างหน้า			กำลังคนที่ต้องการ เพิ่ม(+)/ลด(-)			ภาวะค่าใช้จ่ายที่เพิ่มขึ้น(๒)			ค่าใช้จ่ายรวม(๓)		
				จำนวนคน	จำนวนเงิน(๑)	๒๕๖๑	๒๕๖๒	๒๕๖๓	๒๕๖๑	๒๕๖๒	๒๕๖๓	๒๕๖๑	๒๕๖๒	๒๕๖๓	๒๕๖๑	๒๕๖๒	๒๕๖๓
	ยอดยกมา		๒๘	๒๐	๕,๒๐๙,๖๒๐	๒๖	๒๖	๒๘	+๒	-	+๒	๑๖๘,๗๒๐	๑๗๒,๖๘๐	๑๗๕,๕๖๐	๕,๕๙๔,๓๔๐	๕,๗๖๗,๐๒๐	๖,๑๕๘,๕๘๐
	<u>กองการศึกษา ศาสนา และ วัฒนธรรม</u>																
๒๘	ผู้อำนวยการกองการศึกษา ศาสนา และวัฒนธรรม (นักบริหารงานศึกษา)	อำนาจการท้องถิ่น ระดับต้น	๑	-	๔๓๕,๖๐๐	๑	๑	๑	-	-	-	๑๓,๖๒๐	๑๓,๖๒๐	๑๓,๖๒๐	๔๔๙,๒๒๐	๔๖๒,๘๔๐	๔๗๖,๔๖๐
๒๙	นักวิชาการการศึกษา	ชก.	๑	๑	๓๒๙,๗๖๐	๑	๑	๑	-	-	-	๑๒,๙๖๐	๑๓,๔๔๐	๑๓,๓๒๐	๓๔๒,๗๒๐	๓๕๖,๑๖๐	๓๖๙,๔๘๐
๓๐	ครูผู้ดูแลเด็ก (อุดหนุนจาก สก.)	คศ.๑	๒	๒	-	๒	๒	๒	-	-	-	-	-	-	-	-	-
๓๑	ครูผู้ดูแลเด็ก (รอกกรมฯจัดสรร อัตรากำลัง)	ครูผู้ช่วย	๑	-	-	-	-	-	-	-	-	-	-	-	-	-	-
	<u>กองสวัสดิการสังคม</u>																
๓๒	ผู้อำนวยการกองสวัสดิการสังคม (นักบริหารงานสวัสดิการสังคม)	อำนาจการท้องถิ่น ระดับต้น	๑	๑	๓๗๘,๓๖๐	๑	๑	๑	-	-	-	๑๒,๙๖๐	๑๓,๓๒๐	๑๓,๔๔๐	๓๙๑,๓๒๐	๔๐๔,๖๔๐	๔๑๘,๐๘๐
๓๓	นักพัฒนาชุมชน	ชก.	๑	๑	๓๒๓,๗๖๐	๑	๑	๑	-	-	-	๑๒,๖๐๐	๑๒,๙๖๐	๑๓,๓๒๐	๓๓๖,๓๖๐	๓๔๙,๓๒๐	๓๖๒,๖๔๐
	รวม	-	๓๕	๒๕	๖,๖๗๗,๑๐๐	๓๒	๓๒	๓๒	+๒	-	+๒	๒๒๐,๘๖๐	๒๒๖,๐๒๐	๒๒๙,๒๖๐	๗,๑๑๓,๙๖๐	๗,๓๓๙,๙๘๐	๗,๗๘๕,๒๘๐
	ประโยชน์ตอบแทนอื่น ๒๐%														๑,๔๒๒,๗๙๒	๑,๔๖๗,๙๙๖	๑,๕๕๗,๐๔๘
	รวมทั้งสิ้น														๘,๕๓๖,๗๕๒	๘,๘๐๗,๙๗๖	๙,๓๔๒,๒๘๘
	คิดเป็นร้อยละ														๒๘.๔๖	๒๗.๙๖	๒๘.๒๕
	งบประมาณรายจ่าย(คิดเพิ่มปีละ ๕%)														๓๐,๐๐๐,๐๐๐	๓๑,๕๐๐,๐๐๐	๓๓,๐๗๕,๐๐๐

๑๐.แผนภูมิโครงสร้างการแบ่งส่วนราชการตามแผนอัตรากำลัง ๓ ปี



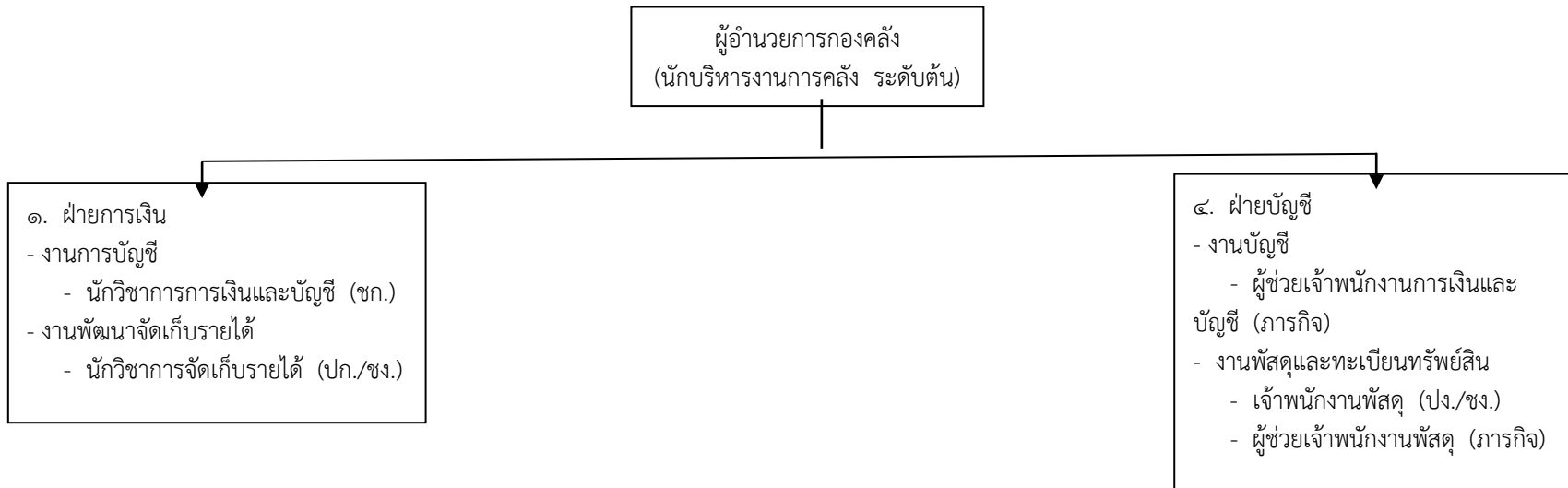
โครงสร้างสำนักปลัด

หัวหน้าสำนักปลัด
(นักบริหารงานทั่วไป ระดับต้น)



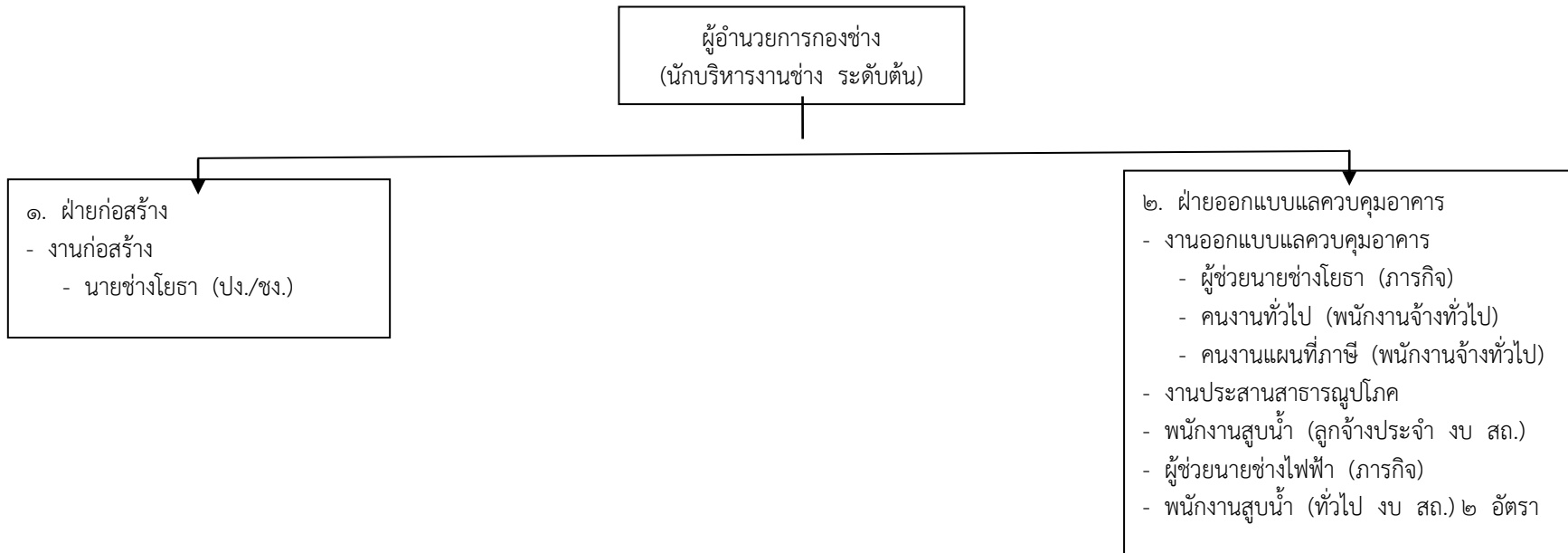
ระดับ	ประเภทบริหาร ท้องถิ่น			ประเภท อำนวยการ ท้องถิ่น			ประเภทวิชาการ				ประเภททั่วไป			ลูกจ้าง ประจำ	พนักงานจ้าง	
	สูง	กลาง	ต้น	สูง	กลาง	ต้น	เชี่ยวชาญ	ชำนาญการพิเศษ	ชำนาญการ	ปฏิบัติการ	อาวุโส	ชำนาญงาน	ปฏิบัติงาน		ภารกิจ	ทั่วไป
จำนวน	-	-	๑	-	-	๑	-	-	๒	-	-	-	๑	๑	-	๓

โครงสร้างกองคลัง



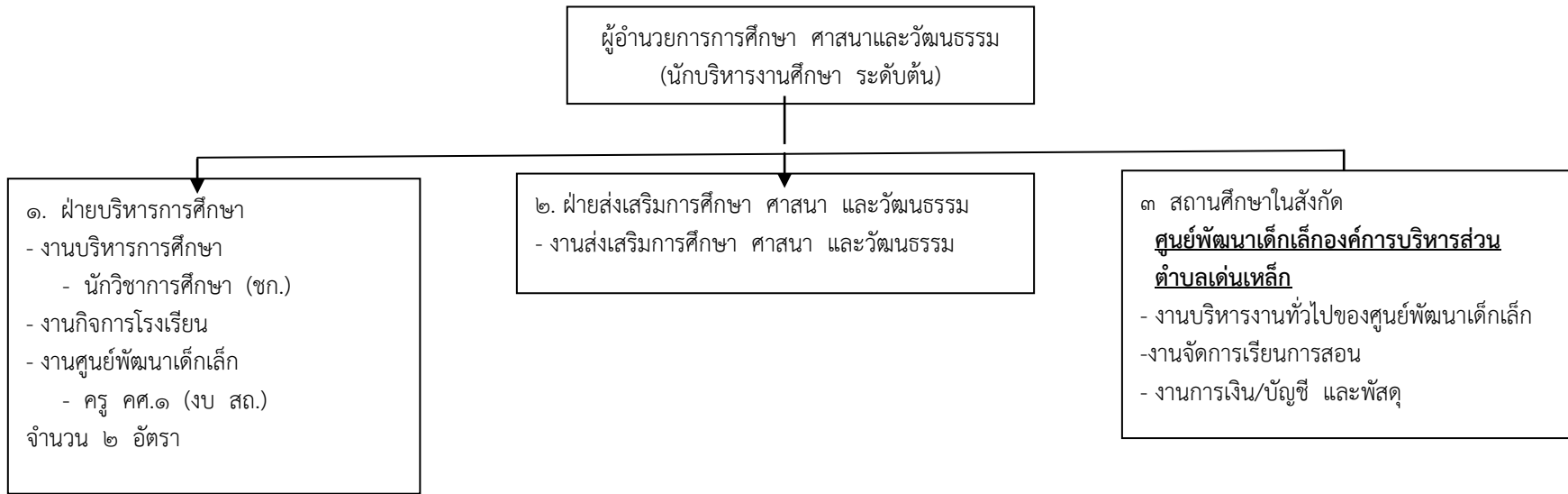
ระดับ	ประเภทบริหาร ท้องถิ่น			ประเภทอำนาจการ ท้องถิ่น			ประเภทวิชาการ				ประเภททั่วไป			ลูกจ้าง ประจำ	พนักงานจ้าง	
	สูง	กลาง	ต้น	สูง	กลาง	ต้น	เชี่ยวชาญ	ชำนาญการพิเศษ	ชำนาญการ	ปฏิบัติการ	อาวุโส	ชำนาญงาน	ปฏิบัติงาน		การกิจ	ทั่วไป
จำนวน	-	-	-	-	-	๑	-	-	๑	-	-	-	-	-	๒	-

โครงสร้างกองช่าง



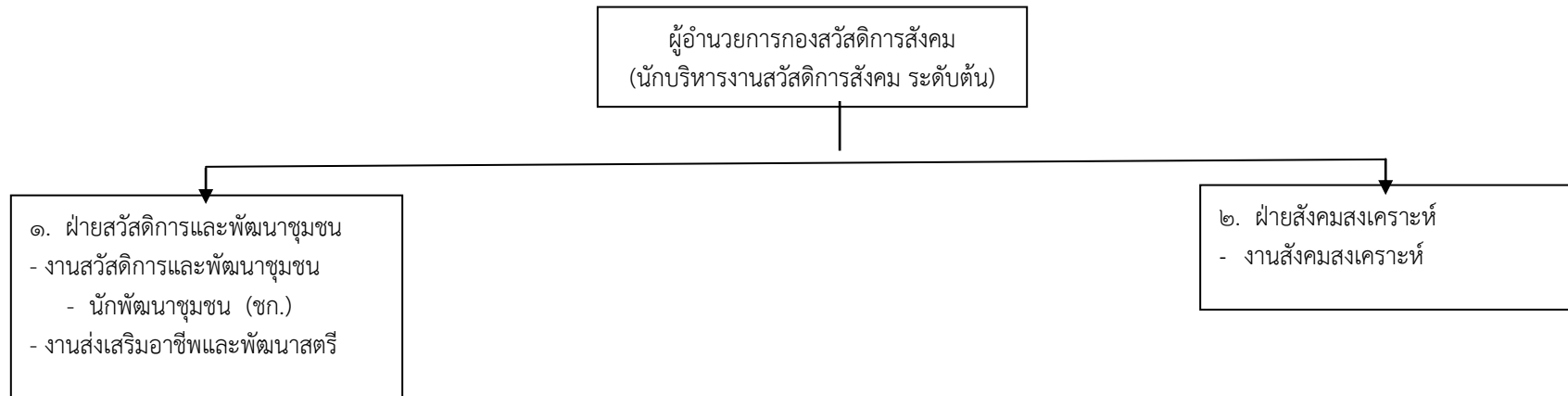
ระดับ	ประเภทบริหาร ท้องถิ่น			ประเภทอำนวยการ ท้องถิ่น			ประเภทวิชาการ				ประเภททั่วไป			ลูกจ้าง ประจำ	พนักงานจ้าง	
	สูง	กลาง	ต้น	สูง	กลาง	ต้น	เชี่ยวชาญ	ชำนาญการพิเศษ	ชำนาญการ	ปฏิบัติการ	อาวุโส	ชำนาญงาน	ปฏิบัติงาน		ภารกิจ	ทั่วไป
จำนวน	-	-	-	-	-	๑	-	-	-	-	-	-	-	๑	๒	๒

โครงสร้างกองการศึกษา ศาสนา และวัฒนธรรม



ระดับ	ประเภทบริหาร ท้องถิ่น			ประเภทอำนาจ ท้องถิ่น			ประเภทวิชาการ				ประเภททั่วไป			ครู		ลูกจ้าง ประจำ	พนักงานจ้าง	
	สูง	กลาง	ต้น	สูง	กลาง	ต้น	เชี่ยวชาญ	ชำนาญการพิเศษ	ชำนาญการ	ปฏิบัติการ	อาวุโส	ชำนาญงาน	ปฏิบัติงาน	คศ.๑	ผู้ช่วย		ภารกิจ	ทั่วไป
จำนวน	-	-	-	-	-	-	-	-	๑	-	-	-	-	๒	-	-	-	-

โครงสร้างกองสวัสดิการสังคม



ระดับ	ประเภทบริหาร ท้องถิ่น			ประเภทอำนาจ ท้องถิ่น			ประเภทวิชาการ				ประเภททั่วไป			ลูกจ้าง ประจำ	พนักงานจ้าง	
	สูง	กลาง	ต้น	สูง	กลาง	ต้น	เชี่ยวชาญ	ชำนาญการพิเศษ	ชำนาญการ	ปฏิบัติการ	อาวุโส	ชำนาญงาน	ปฏิบัติงาน		ภารกิจ	ทั่วไป
จำนวน	-	-	-	-	-	๑	-	-	๑	-	-	-	-	-	-	-

๑๑. บัญชีแสดงจัดคนลงสู่ตำแหน่งและการกำหนดเลขที่ตำแหน่งในส่วนราชการ

องค์การบริหารส่วนตำบลเด่นเหล็ก อำเภอน้ำปาด จังหวัดอุตรดิตถ์

ลำดับ ที่	ชื่อ - สกุล	คุณวุฒิ การศึกษา	กรอบอัตราเก่าเดิม			กรอบอัตราค่าใหม่			เงินเดือน			หมายเหตุ
			เลขที่ตำแหน่ง	ตำแหน่ง	ระดับ	เลขที่ตำแหน่ง	ตำแหน่ง	ระดับ	เงินเดือน	เงินประจำ ตำแหน่ง	เงินเพิ่มอื่น ๆ/ เงินค่าตอบแทน	
๑	นายพีระพงษ์ นวลศรีใส	ปริญญาโท	๗๔-๓-๐๐-๑๑๐๑-๐๐๑	ปลัด อบต.	ต้น	๗๔-๓-๐๐-๑๑๐๑-๐๐๑	ปลัด อบต.	ต้น	๕๓๙,๘๘๐	๔๘,๐๐๐	-	๕๘๗,๘๘๐
		(ร.บ.ม.)		(นักบริหารงานท้องถิ่น)			(นักบริหารงานท้องถิ่น)		(๔๔,๙๙๐x๑๒)	(๔,๐๐๐x๑๒)		

สำนักปลัดองค์การบริหารส่วนตำบล

พนักงานส่วนตำบล

๒	นางสาวไพลิน กล้าแก้ว	ปริญญาโท	๗๔-๓-๐๑-๒๑๐๑-๐๐๑	หัวหน้าสำนักปลัด	ต้น	๗๔-๓-๐๑-๒๑๐๑-๐๐๑	หัวหน้าสำนักปลัด	ต้น	๓๑๑,๖๔๐	๔๒,๐๐๐	-	๓๕๓,๖๔๐
		(ร.บ.ม.)		(นักบริหารงานทั่วไป)			(นักบริหารงานทั่วไป)		(๒๕,๙๗๐x๑๒)	(๓,๕๐๐x๑๒)		
๓	นางสาวทัศนีย์ บุญพันธ์	ปริญญาตรี	๗๔-๓-๐๑-๒๑๐๒-๐๐๑	นักวิเคราะห์นโยบาย	ชก.	๗๔-๓-๐๑-๒๑๐๒-๐๐๑	นักวิเคราะห์นโยบาย	ชก.	๒๘๘,๑๒๐	-	-	
		(นิติศาสตร์)		และแผน			และแผน		(๒๔,๐๑๐x๑๒)			
๔	นางอัญชลดา ทิมพา	ปริญญาตรี	๗๔-๓-๐๑-๓๑๐๒-๐๐๑	นักทรัพยากรบุคคล	ชก.	๗๔-๓-๐๑-๓๑๐๒-๐๐๑	นักทรัพยากรบุคคล	ชก.	๒๗๖,๙๖๐	-	-	
		(บธ.บ.)							(๒๓,๐๘๐x๑๒)			
๕	นายปรีตกร ทิศนา	ปวส.	๗๔-๓-๐๑-๔๑๐๑-๐๐๑	เจ้าพนักงานธุรการ	ปง.	๗๔-๓-๐๑-๔๑๐๑-๐๐๑	เจ้าพนักงานธุรการ	ปง.	๒๒๑,๗๖๐	-	-	
๖	ว่าง	ปวส.	๗๔-๓-๐๑-๔๘๐๕-๐๐๑	เจ้าพนักงานป้องกันและ บรรเทาสาธารณภัย	ปง./ชง.	๗๔-๓-๐๑-๔๘๐๕-๐๐๑	เจ้าพนักงานป้องกันและ บรรเทาสาธารณภัย	ปง./ชง.	๒๙๗,๙๐๐	-	-	ว่างเดิม
									(๒๔,๘๒๕x๑๒)			

ลูกจ้างประจำ

๗	นางจิรภา ธรรมมาศรี	ปริญญาตรี	๐๑-๐๐๑	นักการ	-	-	นักจัดการงานทั่วไป	-	๑๙๒,๓๖๐	-	-	
		(ศศ.บ.)							(๑๖,๐๓๐x๑๒)			

พนักงานจ้างทั่วไป

๘	นางภาวิณี ธรรมมาศรี	ม.๖	-	คนงานทั่วไป	-	-	คนงานทั่วไป	-	๑๐๘,๐๐๐	-	-	
									(๙,๐๐๐x๑๒)			
๙	นายเถลิง ทาแฝง	ม.๖	-	คนสวน	-	-	คนงานทั่วไป	-	๑๐๘,๐๐๐	-	-	
									(๙,๐๐๐x๑๒)			
๑๐	นายมงคล พรหมบ่อ	ม.๖	-	พนักงานขับรถขยะ	-	-	พนักงานขับรถขยะ	-	๑๐๘,๐๐๐	-	-	
									(๙,๐๐๐x๑๒)			
๑๑	นายไชยวัฒน์ อ้นมี	ม.๖	-	คนงานประจำรถขยะ	-	-	คนงานประจำรถขยะ	-	๑๐๘,๐๐๐	-	-	
									(๙,๐๐๐x๑๒)			
๑๒	ว่าง	-	-	พนักงานขับรถบรรทุกน้ำ	-	-	พนักงานขับรถบรรทุกน้ำ	-	๑๐๘,๐๐๐	-	-	กำหนดเพิ่ม
									(๙,๐๐๐x๑๒)			

ลำดับ ที่	ชื่อ - สกุล	คุณวุฒิ การศึกษา	กรอบอัตราค่าจ้างเดิม			กรอบอัตราค่าจ้างใหม่			เงินเดือน			หมายเหตุ
			เลขที่ตำแหน่ง	ตำแหน่ง	ระดับ	เลขที่ตำแหน่ง	ตำแหน่ง	ระดับ	เงินเดือน	เงินประจำ ตำแหน่ง	เงินเพิ่มอื่น ๆ/ เงินค่าตอบแทน	

กองคลัง

พนักงานส่วนตำบล

๑๓	นางรัตนาพร นันทะวิชัย	ปริญญาตรี บร.บ.(บัญชี)	๗๔-๓-๐๔-๒๑๐๒-๐๐๑	ผู้อำนวยการกองคลัง (นักบริหารงานการคลัง)	ต้น	๗๔-๓-๐๔-๒๑๐๒-๐๐๑	ผู้อำนวยการกองคลัง (นักบริหารงานการคลัง)	ต้น	๓๓๖,๓๖๐ (๒๘,๐๓๐x๑๒)	๔๒,๐๐๐ (๓,๕๐๐x๑๒)	-	๓๗๘,๓๖๐
๑๔	นางสมใจ แห้วขัด	ปริญญาตรี บร.บ.(บัญชี)	๗๔-๓-๐๔-๓๒๐๑-๐๐๑	นักวิชาการเงินและบัญชี	ชก.	๗๔-๓-๐๔-๓๒๐๑-๐๐๑	นักวิชาการเงินและบัญชี	ชก.	๓๑๗,๕๒๐ (๒๖,๔๖๐x๑๒)	-	-	
๑๕	ว่าง	ปริญญาตรี	๗๔-๓-๐๔-๓๒๐๓-๐๐๑	นักวิชาการจัดเก็บรายได้	ปก./ ชก.	๗๔-๓-๐๔-๓๒๐๓-๐๐๑	นักวิชาการจัดเก็บรายได้	ปก./ ชก.	๓๕๕,๓๒๐ (๒๙,๖๑๐x๑๒)	-	-	ว่างเดิม
๑๖	ว่าง	ปวส.	๗๔-๓-๐๔-๔๒๐๓-๐๐๑	เจ้าพนักงานพัสดุ	ปง./ชง.	๗๔-๓-๐๔-๔๒๐๓-๐๐๑	เจ้าพนักงานพัสดุ	ปง./ชง.	๒๙๗,๙๐๐ (๒๔,๘๒๕x๑๒)	-	-	ว่างเดิม

พนักงานจ้างตามภารกิจ

๑๗	นางสาวลลิตา ปันบุง	ปวส. (คอมพิวเตอร์ ธุรกิจ)	-	ผู้ช่วยเจ้าพนักงานการเงิน และบัญชี	-	-	ผู้ช่วยเจ้าพนักงานการเงิน และบัญชี	-	๑๓๙,๒๐๐ (๑๑,๖๐๐x๑๒)	-	-	
๑๘	นางสาวณัฐกาญจน์ ยอดแก้ว	ปวส. บัญชี	-	ผู้ช่วยเจ้าพนักงานพัสดุ	-	-	ผู้ช่วยเจ้าพนักงานพัสดุ	-	๑๓๒,๓๖๐ (๑๑,๐๓๐x๑๒)	-	-	

กองช่าง

พนักงานส่วนตำบล

๑๙	นายทวีศักดิ์ พงษ์พานิช	ปริญญาตรี (เทคโนโลยี อุตสาหกรรม ก่อสร้าง)	๗๔-๓-๐๕-๒๑๐๓-๐๐๑	ผู้อำนวยการกองช่าง (นักบริหารงานช่าง)	ต้น	๗๔-๓-๐๕-๒๑๐๓-๐๐๑	ผู้อำนวยการกองช่าง (นักบริหารงานช่าง)	ต้น	๓๑๗,๕๒๐ (๒๖,๔๖๐x๑๒)	๔๒,๐๐๐ (๓,๕๐๐x๑๒)	-	๓๕๙,๕๒๐
๒๐	ว่าง	ปวส.	๗๔-๓-๐๕-๔๗๐๑-๐๐๑	นายช่างโยธา	ปง./ชง.	๗๔-๓-๐๕-๔๗๐๑-๐๐๑	นายช่างโยธา	ปง./ชง.	๒๙๗,๙๐๐ (๒๔,๘๒๕x๑๒)	-	-	ว่างเดิม

ลูกจ้างประจำ

๒๑	นายณัฐกร แก้ววังอ้อ	ม.๖	๒๑๙๐	พนักงานสูบน้ำ (ถ่ายโอน)	-	๒๑๙๐	พนักงานสูบน้ำ (ถ่ายโอน)	-	๒๒๑,๗๖๐ (๑๘,๔๘๐x๑๒)	-	-	งบจาก สก.
----	---------------------	-----	------	----------------------------	---	------	----------------------------	---	------------------------	---	---	-----------

ลำดับ ที่	ชื่อ - สกุล	คุณวุฒิ การศึกษา	กรอบอัตราค่าจ้างเดิม			กรอบอัตราค่าจ้างใหม่			เงินเดือน			หมายเหตุ
			เลขที่ตำแหน่ง	ตำแหน่ง	ระดับ	เลขที่ตำแหน่ง	ตำแหน่ง	ระดับ	เงินเดือน	เงินประจำ ตำแหน่ง	เงินเพิ่มอื่น ๆ/ เงินค่าตอบแทน	

พนักงานจ้างตามภารกิจ

๒๒	นายศุภชัย ต้นกันยา	ปริญญาตรี (เทคโนโลยี อุตสาหกรรม ก่อสร้าง)	-	ผู้ช่วยนายช่างโยธา	-	-	ผู้ช่วยนายช่างโยธา	-	๑๔๗,๙๖๐ (๑๒,๓๓๐x๑๒)	-	-	
๒๓	นายวิกุล หิตมุล	ปวส.(ไฟฟ้ากำลัง)	-	ผู้ช่วยนายช่างไฟฟ้า	-	-	ผู้ช่วยนายช่างไฟฟ้า	-	๑๓๒,๙๖๐ (๑๑,๐๘๐x๑๒)	-	-	
๒๔	นายชิต มีเที่ยง	ม.๓	-	พนักงานสูบน้ำ	-	-	พนักงานสูบน้ำ	-	๑๐๘,๐๐๐ (๙,๐๐๐x๑๒)	-	-	งบจาก สก.
๒๕	นายนิพล ไหมบัวเขียว	ม. ๖	-	พนักงานสูบน้ำ	-	-	พนักงานสูบน้ำ	-	๑๐๘,๐๐๐ (๙,๐๐๐x๑๒)	-	-	งบจาก สก.
๒๖	ว่าง	-	-	พนักงานผลิตน้ำประปา	-	-	พนักงานผลิตน้ำประปา	-	๑๐๘,๐๐๐ (๙,๐๐๐x๑๒)	-	-	กำหนดเพิ่ม

กองการศึกษา ศาสนา และวัฒนธรรม

พนักงานส่วนตำบล

๒๗	ว่าง	ปริญญาตรี	๗๔-๓-๐๘-๒๑๐๗-๐๐๑	ผู้อำนวยการกองการศึกษา	ต้น	๗๔-๓-๐๘-๒๑๐๗-๐๐๑	ผู้อำนวยการกอง การศึกษา	ต้น	๓๙๓,๖๐๐ (๓๒,๘๐๐x๑๒)	๔๒,๐๐๐ (๓,๕๐๐x๑๒)	-	๔๓๕,๖๐๐
				ศาสนาและวัฒนธรรม (นักบริหารงานศึกษา)			ศาสนาและวัฒนธรรม (นักบริหารงานศึกษา)					
๒๘	นางสาวธนาภา ศรีสุข	ปริญญาโท (บริหาร การศึกษา)	๗๔-๓-๐๘-๓๘๐๓-๐๐๑	นักวิชาการศึกษา	ปก./ ชก.	๗๔-๓-๐๘-๓๘๐๓-๐๐๑	นักวิชาการศึกษา	ปก./ ชก.	๓๐๙,๐๐๐ (๒๗,๔๘๐x๑๒)	-	-	
๒๙	นางมยุรี ศรีชมภู	ปริญญาตรี (คบ.) การศึกษา ปฐมวัย	๕๓-๒-๐๐๓๖	ครู	คศ.๑	๕๓-๒-๐๐๓๖	ครู	คศ.๑	๒๐,๗๔๐ (๒,๐๖๒x๑๒)	-	-	งบจาก สก.
๓๐	นางศศิมา ต้นกันยา	ปริญญาตรี (คบ.) การศึกษา ปฐมวัย	๕๓-๒-๐๒๓๖	ครู	คศ.๑	๕๓-๒-๐๒๓๖	ครู	คศ.๑	๒๑๒,๒๘๐ (๑๗,๖๙๐x๑๒)	-	-	งบจาก สก.

กองสวัสดิการสังคม

พนักงานส่วนตำบล

๓๑	จำเอกสุนทร สนอดี	ปริญญาโท (ร.ป.ม.)	๗๔-๓-๑๑-๒๑๐๕-๐๐๑	ผู้อำนวยการกองสวัสดิการ สังคม	ต้น	๗๔-๓-๑๑-๒๑๐๕-๐๐๑	ผู้อำนวยการกอง สวัสดิการสังคม	ต้น	๓๓๖,๓๖๐ (๒๘,๐๓๐x๑๒)	๔๒,๐๐๐ (๓,๕๐๐x๑๒)	-	๓๗๘,๓๖๐
				(นักบริหารงานสวัสดิการสังคม)			(นักบริหารงานสวัสดิการ สังคม)					
๓๒	นางสาววิภารัตน์ ฌมปັນ	ปริญญาโท (ร.ป.ม.)	๗๔-๓-๑๑-๓๘๐๑-๐๐๑	นักพัฒนาชุมชน	ชก.	๗๔-๓-๑๑-๓๘๐๑-๐๐๑	นักพัฒนาชุมชน	ชก.	๓๒๓,๗๖๐ (๒๖,๙๘๐x๑๒)	-	-	

ตารางแสดงค่าใช้จ่ายเกี่ยวกับเงินเดือนและประโยชน์ตอบแทนอื่นประกอบแผนอัตรากำลัง ๓ ปี (๒๕๖๑-๒๕๖๓)
ตามพระราชบัญญัติการบริหารงานบุคคลส่วนท้องถิ่น พ.ศ. ๒๕๔๒ มาตรา ๓๕
ขององค์การบริหารส่วนตำบลเด่นเหล็ก อำเภอน้ำปาด จังหวัดอุตรดิตถ์

รายการ	ปีงบประมาณ ๒๕๖๑	ปีงบประมาณ ๒๕๖๒	ปีงบประมาณ ๒๕๖๓
ประมาณการรายรับ	๓๐,๐๐๐,๐๐๐	๓๑,๕๐๐,๐๐๐	๓๓,๐๗๕,๐๐๐
ค่าใช้จ่าย ๔๐%	๑๒,๐๐๐,๐๐๐	๑๒,๖๐๐,๐๐๐	๑๓,๒๓๐,๐๐๐
<u>ค่าใช้จ่ายงานบริหารงานบุคคล</u>			
- เงินเดือน ค่าจ้าง ค่าตอบแทน	๗,๑๑๓,๙๖๐	๗,๓๓๙,๙๘๐	๗,๗๘๕,๒๔๐
- ประโยชน์ตอบแทนอื่น	๑,๔๒๒,๗๙๒	๑,๔๖๗,๙๙๖	๑,๕๕๗,๐๔๘
รวม	๘,๕๓๖,๗๕๒	๘,๘๐๗,๙๗๖	๙,๓๔๒,๒๘๘
คิดเป็น %	๒๘.๔๖	๒๗.๙๖	๒๘.๒๙

๑๑. แนวทางการพัฒนาพนักงานส่วนตำบล

พนักงานส่วนตำบลองค์การบริหารส่วนตำบลเด่นเหล็ก จะพึงปฏิบัติหน้าที่ด้วยความซื่อสัตย์ สุจริต อย่างเต็มกำลังความสามารถ ด้วยความรอบคอบ รวดเร็ว ขยันหมั่นเพียร โดยคำนึงถึงประโยชน์ของราชการ และให้บริการประชาชนอย่างเสมอภาค

องค์การบริหารส่วนตำบลเด่นเหล็ก จะกำหนดแนวทางพัฒนาพนักงานส่วนตำบล โดยการจัดทำแผนแม่บทการพัฒนาพนักงานส่วนตำบล เพื่อเพิ่มพูนความรู้ ทักษะ ทักษะคนดี มีคุณธรรมและจริยธรรม อันจะทำให้การปฏิบัติหน้าที่ของพนักงานส่วนตำบลเป็นไปอย่างมีประสิทธิภาพ โดยให้พนักงานส่วนตำบล ทุกคน ทุกตำแหน่ง ได้มีโอกาสที่จะได้รับการพัฒนาภายในช่วงระยะเวลาตามแผนอัตรากำลัง ๓ ปี ทั้งนี้ วิธีการพัฒนา อาจใช้วิธีการใดวิธีการหนึ่ง หรือหลายวิธีก็ได้ เช่น การปฐมนิเทศ การฝึกอบรม การศึกษาหรือดูงาน การประชุมเชิงปฏิบัติการ ฯลฯ ประกอบในการพัฒนาพนักงานส่วนตำบล เพื่อให้งานเป็นไปอย่างมีประสิทธิภาพและประสิทธิผล บังเกิดผลดีต่อประชาชนและท้องถิ่นต่อไป

๑๒. ประกาศคุณธรรมจริยธรรมของพนักงานส่วนตำบล

องค์การบริหารส่วนตำบลเด่นเหล็ก ได้ประกาศคุณธรรม จริยธรรมของพนักงานส่วนตำบล และลูกจ้าง ดังนี้

๑. พึงดำรงตนให้ตั้งมั่นอยู่ในศีลธรรม ปฏิบัติหน้าที่ด้วยความซื่อสัตย์ สุจริต เสียสละและมีความรับผิดชอบ
๒. ปฏิบัติหน้าที่อย่างเปิดเผย โปร่งใส พร้อมให้ตรวจสอบ
๓. พึงให้บริการด้วยความเสมอภาค สะดวก รวดเร็ว มีอัธยาศัยไมตรี โดยยึดหลักประโยชน์ของประชาชนเป็นหลัก
๔. พึงปฏิบัติหน้าที่โดยยึดผลสัมฤทธิ์ของงานอย่างคุ้มค่า
๕. พึงพัฒนาทักษะ ความรู้ ความสามารถและตนเองให้ทันสมัยอยู่เสมอ



ประกาศองค์การบริหารส่วนตำบลเด่นเหล็ก
เรื่อง มาตรฐานทางคุณธรรมและจริยธรรมของข้าราชการ พนักงานส่วนตำบล
ลูกจ้าง และพนักงานจ้าง ขององค์การบริหารส่วนตำบลเด่นเหล็ก

อนุสนธิจากคณะกรรมการมาตรฐานการบริหารงานบุคคลส่วนท้องถิ่น (ก.ถ.) ได้กำหนดมาตรฐานทางคุณธรรมและจริยธรรมของข้าราชการ พนักงานและลูกจ้าง ขององค์กรปกครองส่วนท้องถิ่น ซึ่งได้ประมวลขึ้นจากข้อเสนอแนะของผู้บริหารส่วนท้องถิ่น สมาชิกสภาท้องถิ่น ข้าราชการหรือพนักงานส่วนท้องถิ่น ลูกจ้างในองค์กรปกครองส่วนท้องถิ่นและประชาชนผู้รับบริการจากองค์กรปกครองส่วนท้องถิ่น โดยมีวัตถุประสงค์ เพื่อให้ข้าราชการ พนักงานและลูกจ้างขององค์กรปกครองส่วนท้องถิ่นโดยทั่วไป ยึดถือเป็นหลักการและแนวทางปฏิบัติ เพื่อเป็นเครื่องกำกับความประพฤติของตน ได้แก่

๑. พึงดำรงตนให้ตั้งมั่นอยู่ในศีลธรรม ปฏิบัติหน้าที่ด้วยความซื่อสัตย์ สุจริต เสียสละและมีความรับผิดชอบ
๒. ปฏิบัติหน้าที่อย่างเปิดเผย โปร่งใส พร้อมให้ตรวจสอบ
๓. พึงให้บริการด้วยความเสมอภาค สะดวก รวดเร็ว มีอัธยาศัยไมตรี โดยยึดหลักประโยชน์ของประชาชนเป็นหลัก
๔. พึงปฏิบัติหน้าที่โดยยึดผลสัมฤทธิ์ของงานอย่างคุ้มค่า
๕. พึงพัฒนาทักษะ ความรู้ ความสามารถและตนเองให้ทันสมัยอยู่เสมอ

องค์การบริหารส่วนตำบลเด่นเหล็ก ขอประกาศให้มาตรฐานทั้ง ๕ ประการ ดังกล่าวข้างต้น เป็น “มาตรฐานทางคุณธรรมและจริยธรรมของข้าราชการ พนักงานส่วนตำบล ลูกจ้าง และพนักงานจ้าง ขององค์การบริหารส่วนตำบลเด่นเหล็ก” เพื่อยึดถือเป็นแนวทางสำหรับประพฤติและเป็นหลักการในการปฏิบัติงาน

ทั้งนี้ตั้งแต่วันที่ ๑ เดือน ตุลาคม พ.ศ. ๒๕๖๐

ประกาศ ณ วันที่ ๒๘ เดือน กันยายน พ.ศ. ๒๕๖๐

(นายบุญยวัฒน์ ธรรมมาศรี)

นายกองค์การบริหารส่วนตำบลเด่นเหล็ก

ภาคผนวก